

บทที่ ๑
บทนำ

๑.๑ ลักษณะของแผนยุทธศาสตร์การพัฒนา

แผนยุทธศาสตร์การพัฒนาเป็นแผนที่มีความสัมพันธ์ใกล้ชิดกับแผนพัฒนาองค์การบริหารส่วนตำบลสามปี และข้อบัญญัติงบประมาณประจำปี กล่าวคือเป็นยุทธศาสตร์ไปดำเนินการจัดทำเป็นแผนงานโครงการที่กำหนด มาพิจารณาดำเนินการโดยจะมีรายละเอียดและลักษณะเฉพาะเจาะจงมากยิ่งขึ้นในลักษณะที่จะนำไปบรรจุในข้อบัญญัติ งบประมาณรายจ่ายประจำปีและสามารถนำไปปฏิบัติได้ทันทีเมื่อได้รับงบประมาณของปีนั้น

แผนยุทธศาสตร์การพัฒนาขององค์การบริหารส่วนตำบล เป็นแผนพัฒนาเศรษฐกิจและสังคม ขององค์การบริหารส่วนตำบล ที่กำหนดยุทธศาสตร์และแนวทางการพัฒนาขององค์การบริหารส่วนตำบล ซึ่งแสดงถึง วิสัยทัศน์ พันธกิจ จุดมุ่งหมาย เพื่อการพัฒนาในอนาคตโดยสอดคล้องกับแผนพัฒนาเศรษฐกิจและสังคมแห่งชาติแผนพัฒนา จังหวัดแผนพัฒนาอำเภอและนโยบายในการพัฒนาตำบลซึ่งแผนยุทธศาสตร์การพัฒนาฯ จะมีความสัมพันธ์ใกล้ชิดกับ แผนพัฒนาสามปีขององค์การบริหารส่วนตำบลด้านข้างด้วย

การวางแผนยุทธศาสตร์การพัฒนาขององค์การบริหารส่วนตำบลด้านข้าง จึงเป็นกระบวนการกำหนดทิศทาง ในอนาคตขององค์การบริหารส่วนตำบลด้านข้าง โดยกำหนดสภาพการณ์ที่ต้องการบรรลุและแนวทางในการบรรลุบน พื้นฐานของการรวบรวมและวิเคราะห์ข้อมูลอย่างรอบด้านและเป็นระบบทั้งนี้จะต้องสอดคล้องกับศักยภาพของท้องถิ่น และปัญหา/ความต้องการของประชาชนในท้องถิ่นด้วย

ทั้งนี้การวางแผนยุทธศาสตร์การพัฒนามีความสำคัญต่อองค์การบริหารส่วนตำบลด้านข้าง เป็นอย่างยิ่ง เนื่องจากแผนยุทธศาสตร์การพัฒนาเป็นแผนพัฒนาที่มุ่งไปสู่สภาพการณ์ที่ต้องการให้เกิดขึ้นในอนาคตเป็นกรอบในการ กำหนดทิศทางการพัฒนาขององค์การบริหารส่วนตำบลด้านข้าง ให้มุ่งไปสู่สภาพการณ์อันพึงประสงค์ได้อย่างเท่าทัน การเปลี่ยนแปลงโดยสามารถจัดสรรทรัพยากรที่มีอยู่อย่างจำกัดได้อย่างมีประสิทธิภาพการจัดทำแผนยุทธศาสตร์การ พัฒนาจึงเป็นการกำหนดทิศทางการพัฒนาขององค์กรปกครองส่วนท้องถิ่นที่ต้องกำหนดถึงสภาพการณ์ที่ต้องการจะ บรรลุและแนวทางในการที่จะกำหนดให้บรรลุถึงสภาพการณ์นั้น

การจัดทำแผนยุทธศาสตร์การพัฒนาที่ดีจะต้องตั้งอยู่บนพื้นฐานของการรวบรวมและการวิเคราะห์ข้อมูลอย่าง รอบด้านและเป็นระบบทั้งนี้เพื่อให้แผนยุทธศาสตร์การพัฒนาขององค์กรปกครองส่วนท้องถิ่นสามารถนำไปสู่การแก้ไข ปัญหาและสนองตอบความต้องการของประชาชนให้ท้องถิ่นได้อย่างแท้จริง

๑.๒ วัตถุประสงค์ของการจัดทำแผนยุทธศาสตร์การพัฒนา

๑. เพื่อเป็นเครื่องมือในการประสานแผนพัฒนาท้องถิ่นภายในจังหวัด
๒. เพื่อจัดทำแผนยุทธศาสตร์การพัฒนาที่ตอบสนองต่อปัญหาและความต้องการของประชาชนในภาพรวม และสอดคล้องกับสภาพพื้นที่อย่างแท้จริง
๓. เพื่อเป็นกรอบแนวทางในการจัดทำแผนพัฒนาท้องถิ่น “แผนพัฒนาสามปี”
๔. เพื่อเพิ่มประสิทธิภาพ การพัฒนา บุคลากร พัฒนาคุณภาพ สาธารณูปโภค และการบริหารการจัดการที่ดี
๕. เพื่อประสานการพัฒนาให้สอดคล้องทั้งในระดับส่วนกลาง ส่วนภูมิภาค และองค์กรปกครองส่วนท้องถิ่น

๑.๓ ขั้นตอนในการจัดทำแผนยุทธศาสตร์การพัฒนา

องค์การบริหารส่วนตำบลด่านช้าง จัดทำ/ทบทวนแผนยุทธศาสตร์การพัฒนา เพื่อกำหนดทิศทาง การพัฒนา และห้วงระยะเวลาให้ครอบคลุมแผนพัฒนาสามปี ซึ่งมีแนวทางดำเนินการดังนี้

๑. เตรียมการจัดทำ/ทบทวนแผนยุทธศาสตร์การพัฒนา

๑.๑ การจัดทำแผนยุทธศาสตร์การพัฒนาจะต้องดำเนินการให้แล้วเสร็จก่อนการจัดทำแผนพัฒนาสามปี ดังนั้น เมื่อองค์กรปกครองส่วนท้องถิ่นได้รับกรอบยุทธศาสตร์การพัฒนาขององค์กรปกครองส่วนท้องถิ่นในเขตจังหวัดแล้ว (ใช้กรอบยุทธศาสตร์ฯ เดียวกันกับการจัดทำแผนพัฒนาสามปี) จะต้องกำหนดระยะเวลาดำเนินการให้เหมาะสม เพื่อให้การจัดทำแผนพัฒนาสามปีแล้วเสร็จภายในระยะเวลาที่กำหนด

๑.๒ การจัดประชุมประชาคมท้องถิ่น ส่วนราชการและรัฐวิสาหกิจที่เกี่ยวข้อง เพื่อแจ้งแนวทางการพัฒนา รับทราบปัญหา ความต้องการ ประเด็นการพัฒนา และประเด็นที่เกี่ยวข้อง ตลอดจนความช่วยเหลือทางวิชาการ และแนวทางปฏิบัติที่เหมาะสมกับสภาพพื้นที่ เพื่อนำมากำหนดแนวทางการจัดทำแผนยุทธศาสตร์การพัฒนา อาจจัดในคราวเดียวกันกับการจัดประชุมประชาคมท้องถิ่นการจัดทำแผนพัฒนาสามปี โดยแจ้งวัตถุประสงค์และนำไปสู่การจัดทำแผนพัฒนาของแต่ละประเภทได้อย่างสมบูรณ์และมีประสิทธิภาพ

๑.๓ ทบทวนแผนยุทธศาสตร์การพัฒนา โดยพิจารณาวิสัยทัศน์ พันธกิจ จุดมุ่งหมายเพื่อการพัฒนา ยุทธศาสตร์และแนวทางการพัฒนา ว่าควรจะต้องปรับปรุง แก้ไขหรือคงไว้ในประเด็นใด เพื่อจัดทำเป็นแผนยุทธศาสตร์การพัฒนาฉบับใหม่

๑.๔ สำหรับข้อมูลในการจัดทำ/ทบทวนแผนยุทธศาสตร์การพัฒนาขององค์กรปกครองส่วนท้องถิ่นให้พิจารณาจากปัญหาความต้องการของประชาชน นโยบายของผู้บริหารท้องถิ่น ยุทธศาสตร์การพัฒนาจังหวัด/กลุ่มจังหวัด คำแถลงนโยบายของคณะรัฐมนตรี แผนพัฒนาเศรษฐกิจและสังคมแห่งชาติ ฉบับที่ ๑๑ พ.ศ. ๒๕๕๕ - ๒๕๕๙ ข้อมูลพื้นฐานจากหน่วยงานต่าง ๆ เช่น ข้อมูล จปฐ. กชช ๒ ค ผังเมืองหรือผังตำบล เมืองนำอยู่ วัฒนธรรมของท้องถิ่น เป็นต้น

ในการจัดเก็บข้อมูล เจ้าหน้าที่ผู้เกี่ยวข้องอาจจัดเก็บข้อมูลในคราวเดียวกันเพื่อใช้ประโยชน์ในการจัดทำแผนพัฒนาทั้ง ๒ ประเภทได้ แต่หากมีประเด็นใดไม่เกี่ยวเนื่องกันก็ให้แยกข้อมูลให้ชัดเจน

๑.๕ ใช้หลักการมีส่วนร่วมของประชาชนในการจัดทำแผนยุทธศาสตร์การพัฒนา โดย

๑.๕.๑ เปิดโอกาสให้ประชาชนมีส่วนร่วมในการเสนอปัญหา ความต้องการ การวิเคราะห์ศักยภาพขององค์กรปกครองส่วนท้องถิ่น (SWOT Analysis) ตลอดจนการกำหนดวิสัยทัศน์ พันธกิจ จุดมุ่งหมายเพื่อการพัฒนา ยุทธศาสตร์ และแนวทางการพัฒนา

๑.๕.๒ ส่งเสริมสนับสนุนการจัดทำแผนชุมชนให้เกิดขึ้นในทุกพื้นที่โดยพิจารณานำปัญหา/ความต้องการของชุมชนมาพิจารณาประกอบการจัดทำแผนยุทธศาสตร์การพัฒนา

๒. คณะกรรมการสนับสนุนการจัดทำแผนพัฒนาท้องถิ่นจัดทำร่างแผนยุทธศาสตร์การพัฒนา และคณะกรรมการพัฒนาท้องถิ่นพิจารณาร่างแผนยุทธศาสตร์การพัฒนา รูปแบบเค้าโครงแผนยุทธศาสตร์การพัฒนาให้ถือปฏิบัติ ตามหนังสือกระทรวงมหาดไทย ด่วนที่สุด ที่ มท ๐๘๑๐.๒/ว ๐๖๐๐ ลงวันที่ ๒๔ มกราคม ๒๕๕๙

๓. ผู้บริหารท้องถิ่นพิจารณานุมัติร่างแผนยุทธศาสตร์การพัฒนาและประกาศใช้แผนยุทธศาสตร์ การพัฒนา

๔. เมื่อองค์รปกครองส่วนท้องถิ่นประกาศใช้แผนยุทธศาสตร์การพัฒนาแล้ว ให้ผู้บริหารท้องถิ่นนำไปปฏิบัติ รวมทั้งแจ้งสภาท้องถิ่น และหน่วยงานที่เกี่ยวข้อง และประกาศให้ประชาชนในท้องถิ่นทราบโดยทั่วกันภายในสิบห้าวัน นับแต่วันที่ประกาศใช้และปิดประกาศโดยเปิดเผยไม่น้อยกว่าสามสิบวัน

๑.๔ ประโยชน์ของการจัดทำแผนยุทธศาสตร์การพัฒนา

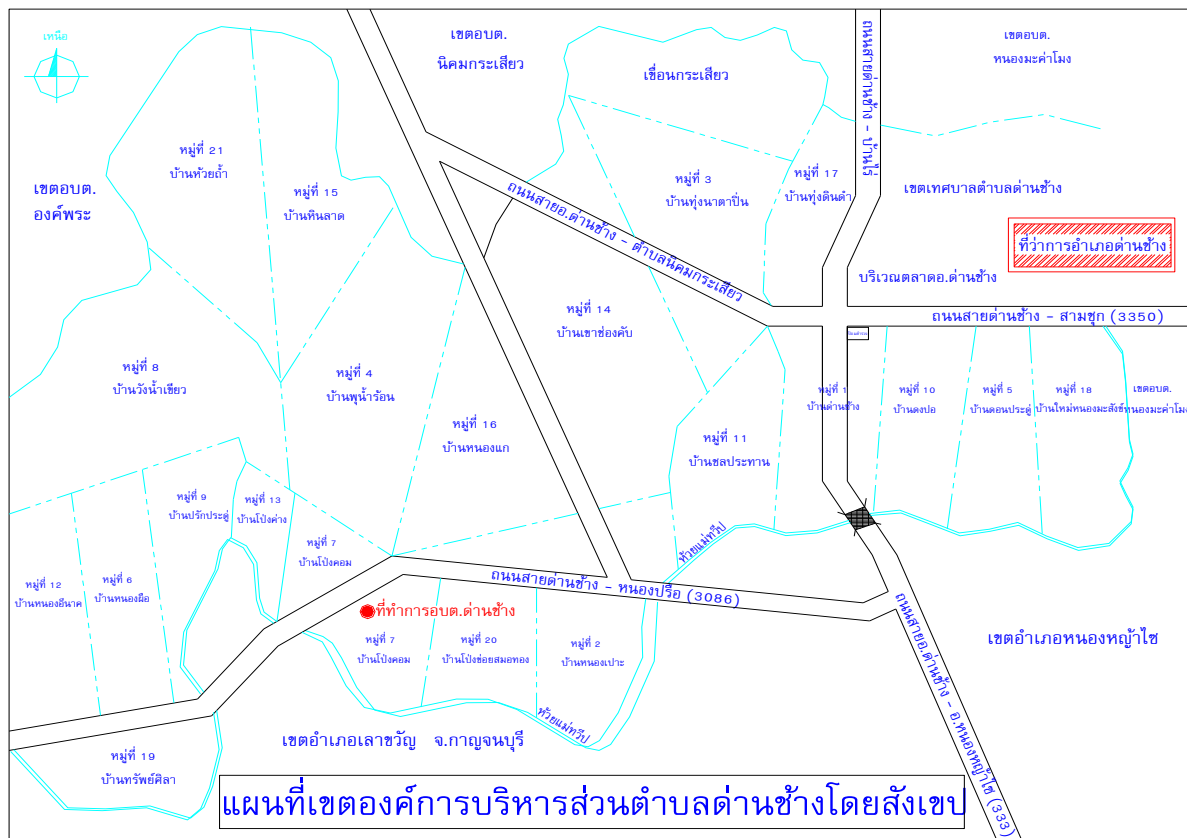
๑. เป็นเครื่องมือในการประสานแผนพัฒนาท้องถิ่นภายในจังหวัด
๒. จัดทำแผนยุทธศาสตร์การพัฒนาที่ตอบสนองต่อปัญหาและความต้องการของประชาชนในภาพรวมและสอดคล้องกับสภาพพื้นที่อย่างแท้จริง
๓. เป็นกรอบแนวทางในการจัดทำแผนพัฒนาท้องถิ่น “แผนพัฒนาสามปี”
๔. เพิ่มประสิทธิภาพ การพัฒนา บุคลากร พัฒนาคุณภาพ สาธารณูปโภค และการบริหาร การจัดการที่ดี
๕. ประสานการพัฒนาให้สอดคล้องทั้งในระดับส่วนกลาง ส่วนภูมิภาค และองค์รปกครอง ส่วนท้องถิ่น

บทที่ ๒ ข้อมูลพื้นฐานสำคัญขององค์การบริหารส่วนตำบล

๒.๑ ข้อมูลเกี่ยวกับที่ตั้ง อาณาเขต เขตการปกครอง ประชากร การศึกษา สาธารณสุข ความปลอดภัยในชีวิตและทรัพย์สิน และทรัพยากรธรรมชาติ

๑. ที่ตั้ง

องค์การบริหารส่วนตำบลด่านช้างเป็นองค์การบริหารส่วนตำบล ๑ ใน ๗ จำนวนองค์การบริหารส่วนตำบลของอำเภอด่านช้าง ตั้งอยู่ทางทิศตะวันตกของอำเภอด่านช้าง ห่างจากที่ตั้งที่ว่าการอำเภอด่านช้าง ประมาณ ๒๕ กิโลเมตร และอยู่ห่างจากตัวจังหวัดสุพรรณบุรี ประมาณ ๙๖ กิโลเมตร การเดินทางโดยรถยนต์ส่วนตัว หรือรถยนต์โดยสารสายด่านช้าง - กาญจนบุรี ใช้เส้นทางหลวงแผ่นดิน หมายเลข ๓๐๘๖



๒. เนื้อที่

องค์การบริหารตำบลด่านช้าง อำเภอด่านช้าง จังหวัดสุพรรณบุรี มีเนื้อทั้งหมดที่ประมาณ ๑๕๕ ตารางกิโลเมตร หรือ ประมาณ ๙๖,๘๗๕ ไร่

๓. ภูมิประเทศ

ลักษณะภูมิประเทศมีพื้นที่ราบลุ่มประมาณ ๒๐% และมีเนื้อที่เป็นที่ราบสูงเชิงเขาประมาณ ๘๐% ของพื้นที่ทั้งหมด สภาพดินโดยทั่วไปจะเป็นดินปนทรายไม่สามารถเก็บน้ำได้ สภาพภูมิอากาศเป็นแบบมรสุมมี ๓ ฤดู อุณหภูมิเฉลี่ยตลอดปี ๓๕.๗๑ องศาเซลเซียส การปกครองแบ่งเป็น ๒๐ หมู่บ้าน

๔. อาณาเขตติดต่อ

ทิศเหนือ ติดต่อกับพื้นที่ขององค์การบริหารส่วนตำบลนิคมกระเสียว และตำบลหนองมะค่าโมง
ทิศใต้ ติดต่อกับอำเภอหนองหญ้าไซ จังหวัดสุพรรณบุรี และอำเภอเลาขวัญ จังหวัดกาญจนบุรี
ทิศตะวันออก ติดกับพื้นที่ขององค์การบริหารส่วนตำบลหนองมะค่าโมง อำเภอด่านช้าง เขตอำเภอหนองหญ้าไซ จังหวัดสุพรรณบุรี และเขต อำเภอเลาขวัญ จังหวัดกาญจนบุรี
ทิศตะวันตก ติดกับพื้นที่ขององค์การบริหารส่วนตำบลองค์พระ อำเภอด่านช้าง จังหวัดสุพรรณบุรี

๕. จำนวนหมู่บ้าน

จำนวนหมู่บ้านในเขตองค์การบริหารส่วนตำบลด่านช้าง มีทั้งหมด ๒๐ หมู่บ้าน ได้แก่

- | | | | |
|----------------|----------------------|----------------|---------------------|
| ๑. หมู่ที่ ๒ | บ้านหนองเปาะ | ๑๑. หมู่ที่ ๑๒ | บ้านหนองอีนาค |
| ๒. หมู่ที่ ๓ | บ้านทุ่งนาตาปิ่น | ๑๒. หมู่ที่ ๑๓ | บ้านโป่งค่าง |
| ๓. หมู่ที่ ๔ | บ้านพุน้ำร้อน | ๑๓. หมู่ที่ ๑๔ | บ้านเขาช่องคับ |
| ๔. หมู่ที่ ๕ | บ้านดอนประดู่ | ๑๔. หมู่ที่ ๑๕ | บ้านหินลาด |
| ๕. หมู่ที่ ๖ | บ้านหนองฝื่อ | ๑๕. หมู่ที่ ๑๖ | บ้านหนองแก |
| ๖. หมู่ที่ ๗ | บ้านโป่งคอม | ๑๖. หมู่ที่ ๑๗ | บ้านทุ่งดินดำ |
| ๗. หมู่ที่ ๘ | บ้านวังน้ำเขียว | ๑๗. หมู่ที่ ๑๘ | บ้านใหม่หนองมะสังข์ |
| ๘. หมู่ที่ ๙ | บ้านปรักประดู่ | ๑๘. หมู่ที่ ๑๙ | บ้านทรัพย์ศิลา |
| ๙. หมู่ที่ ๑๐ | บ้านดงปอ | ๑๙. หมู่ที่ ๒๐ | บ้านโป่งข่อยสมอทอง |
| ๑๐. หมู่ที่ ๑๑ | บ้านชลประทานเทพนิมิต | ๒๐. หมู่ที่ ๒๑ | บ้านห้วยถ้ำ |

๖. ประชากร

จากข้อมูลมีจำนวนประชากรรวมทั้งสิ้น ๑๓,๘๖๙ คน แยกเป็นชาย ๖,๘๑๒ คน หญิง ๗,๐๕๗ คน ความหนาแน่นของประชากรโดยเฉลี่ย ๙๐ คน / ตารางกิโลเมตร

ตารางแสดงข้อมูลจำนวนประชากรของตำบลด่านช้าง

หมู่บ้าน	หมู่ ที่	จำนวน ครัวเรือน	จำนวนประชากร			ความหนาแน่น ของประชากร ต่อ ตร.กม.
			ชาย	หญิง	รวม	
๑. บ้านหนองเปาะ	๒	๒๐๖	๒๖๙	๒๘๓	๕๕๒	
๒. บ้านทุ่งนาตาปิ่น	๓	๘๑๖	๙๐๒	๙๖๗	๑,๘๖๙	
๓. บ้านพุน้ำร้อน	๔	๔๕๙	๕๗๗	๕๙๙	๑,๑๗๖	
๔. บ้านดอนประดู่	๕	๒๐๗	๔๐๙	๔๒๒	๘๓๑	
๕. บ้านหนองผือ	๖	๑๖๑	๒๖๕	๒๖๒	๕๒๗	
๖. บ้านโป่งคอม	๗	๒๙๖	๔๖๔	๔๔๒	๙๐๖	
๗. บ้านวังน้ำเขียว	๘	๒๖๙	๓๕๙	๓๕๐	๗๐๙	
๘. บ้านปรักประดู่	๙	๒๑๓	๒๖๙	๒๘๐	๕๔๙	
๙. บ้านดงปอ	๑๐	๔๒๕	๖๐๔	๖๔๔	๑,๒๔๘	
๑๐. บ้านชลประทานเทพนิมิต	๑๑	๓๘๐	๔๖๐	๕๓๑	๙๙๑	
๑๑. บ้านหนองอีนาค	๑๒	๒๔๑	๓๕๖	๓๔๘	๗๐๔	
๑๒. บ้านโป่งค้าง	๑๓	๑๔๘	๒๒๙	๒๑๒	๔๔๑	
๑๓. บ้านเขาช่องคับ	๑๔	๑๑๕	๑๕๕	๑๖๕	๓๒๐	
๑๔. บ้านหินลาด	๑๕	๕๕	๗๒	๗๔	๑๔๖	
๑๕. บ้านหนองแก	๑๖	๑๔๙	๒๕๗	๒๒๒	๔๗๙	
๑๖. บ้านทุ่งดินดำ	๑๗	๑๗๖	๒๑๕	๒๒๗	๔๔๒	
๑๗. บ้านใหม่หนองมะสังข์	๑๘	๒๔๖	๓๖๖	๔๑๖	๗๘๒	
๑๘. บ้านทรัพย์ศิลา	๑๙	๘๘	๑๐๑	๙๘	๑๙๙	
๑๙. บ้านโป่งข่อยสมอทอง	๒๐	๑๕๒	๒๕๒	๒๗๓	๕๒๕	
๒๐. บ้านห้วยถ้ำ	๒๑	๑๕๑	๒๓๑	๒๔๒	๔๗๓	
รวม	๒๐	๔,๙๕๖	๖,๘๑๒	๗,๐๕๗	๑๓,๘๖๙	

ที่มา : สำนักงานทะเบียนราษฎร อำเภอด่านช้าง จังหวัดสุพรรณบุรี:
สำรวจ ณ วันที่ ๒๔ กุมภาพันธ์ ๒๕๕๙

๗. สภาพทางเศรษฐกิจ

อาชีพ

อาชีพประชากรในพื้นที่ส่วนใหญ่ ประกอบอาชีพเกษตรกรรม จำแนกได้ดังนี้

-อาชีพทำนา	ร้อยละ	๐.๖๗	เปอร์เซ็นต์
-อาชีพทำไร่	ร้อยละ	๒๑.๘๙	เปอร์เซ็นต์
-อาชีพทำสวน	ร้อยละ	๐.๒๗	เปอร์เซ็นต์
-อาชีพประมง	ร้อยละ	๑.๔๑	เปอร์เซ็นต์
-อาชีพปศุสัตว์	ร้อยละ	๐.๐๔	เปอร์เซ็นต์
-อาชีพอื่นๆ	ร้อยละ	๗๕.๗๒	เปอร์เซ็นต์

รายได้ประชากรในเขตองค์การบริหารส่วนตำบลด้านข้าง มีรายได้เฉลี่ย คนละ ๖๑,๕๑๖.- บาท/ ปี

รายจ่ายประชากรในเขตองค์การบริหารส่วนตำบลด้านข้าง มีรายจ่ายเฉลี่ย คนละ ๔๐,๔๐๓.- บาท/ ปี

* แหล่งข้อมูลได้มาจาก ข้อมูลความจำเป็นพื้นฐานระดับตำบล ปี ๒๕๕๙ (จปฐ. ปี ๒๕๕๙)

หน่วยธุรกิจในเขต องค์การบริหารส่วนตำบล

- บิมน้ำมัน	จำนวน	๒๐	แห่ง	(แหล่งข้อมูลได้มาจาก กองช่างฯ)
- ฟาร์มหมู	จำนวน	๑	แห่ง	(แหล่งข้อมูลได้มาจาก กองสาธารณสุขฯ)
- ฟาร์มไก่	จำนวน	๗	แห่ง	(แหล่งข้อมูลได้มาจาก กองสาธารณสุขฯ)
- ร้านเสริมสวย	จำนวน	๕	แห่ง	(แหล่งข้อมูลได้มาจาก แผนกจัดเก็บรายได้)
- บริษัทจำหน่ายอุปกรณ์เลี้ยงไหม	จำนวน	๑	แห่ง	(แหล่งข้อมูลได้มาจาก แผนกจัดเก็บรายได้)

๘. สภาพทางสังคม

การศึกษา

- โรงเรียนประถมศึกษา	จำนวน	๘	แห่ง
- โรงเรียนมัธยมศึกษา	จำนวน	๑	แห่ง
- ศูนย์พัฒนาเด็กเล็ก	จำนวน	๕	แห่ง

สถาบันและองค์กรทางศาสนา

- วัด	จำนวน	๖	แห่ง	(แหล่งข้อมูลจากรายงานทะเบียนวัดจังหวัดสุพรรณบุรี)
- สำนักสงฆ์	จำนวน	๕	แห่ง	(แหล่งข้อมูลจากรายงานทะเบียนวัดจังหวัดสุพรรณบุรี)

สาธารณสุข

- สถานีอนามัยประจำตำบล	จำนวน	๓	แห่ง
- ร้านขายยาแผนปัจจุบัน	จำนวน	๒	แห่ง
- อัตราการมีและใช้ส้วมราดน้ำ	ร้อยละ	๑๐๐	

ความปลอดภัยในชีวิตและทรัพย์สิน

- ตู้ยาม/ หน่วยบริการประชาชน	จำนวน	๓	แห่ง
- ที่ทำการตำรวจชุมชน	จำนวน	-	แห่ง

๙. แหล่งน้ำธรรมชาติ

- | | | | |
|-----------------------|-------|----|----------|
| - ลำน้ำ, ลำห้วย | จำนวน | ๕ | แห่ง/สาย |
| - บึง, หนอง และอื่น ๆ | จำนวน | ๓๐ | แห่ง |

๑๐. การบริการพื้นฐาน

การคมนาคม

การคมนาคมทางบกโดยรถยนต์ ทั้งภายในตำบลและระหว่างตำบล มีความสะดวกรวดเร็ว เนื่องจากได้มีโครงการปรับปรุงถนนในเขตตำบลอย่างต่อเนื่อง โดยมีเส้นทางที่สำคัญภายในตำบล ดังนี้

- ถนนดินลูกรังเชื่อมตำบล และหมู่บ้าน จำนวน ๒๒ สาย
- ถนนทางหลวงแผ่นดิน หมายเลข ๓๐๘๖ ผ่านตำบลด่านช้าง - บ่อพลอย - จังหวัดกาญจนบุรี

นอกจากนี้ยังมีรถโดยสารประจำทางภายในตำบลคือรถสองแถวสายวังยาว-ม่วงเฒ่าและรถประจำทาง สายด่านช้าง - กาญจนบุรีวิ่งให้บริการอีกด้วย

การโทรคมนาคม

- | | | | |
|-------------------------|-------|----|----------|
| - โทรศัพท์ประจำหมู่บ้าน | จำนวน | ๒๐ | หมู่บ้าน |
|-------------------------|-------|----|----------|

การไฟฟ้า

- | | | |
|--|----|-------------------------|
| - ไฟฟ้าเข้าถึงครบทั้ง | ๒๐ | หมู่บ้าน |
| - จำนวนประชากรที่ใช้ไฟฟ้าคิดเป็นร้อยละ | ๘๙ | ของประชากรทั้งหมดในตำบล |

แหล่งน้ำที่สร้างขึ้น

- | | | | |
|---------------------|-------|----|------|
| - ฝาย , อ่างเก็บน้ำ | จำนวน | ๓๖ | แห่ง |
| - ประปาหมู่บ้าน | จำนวน | ๓๔ | แห่ง |

๑๑. ข้อมูลอื่น ๆ

๑๑.๑ ทรัพยากรธรรมชาติในพื้นที่

- ทรัพยากรดินสภาพดินโดยทั่วไป เป็นดินปนทราย
- ทรัพยากรน้ำ เชื้อนเก็บน้ำกระเสียว เชื้อนเขาวง

๑๑.๒ มวลชนจัดตั้ง

- | | | | |
|--|-------|-------|----|
| - กลุ่มสตรีแม่บ้าน ๒๐ กลุ่ม | จำนวน | ๑,๗๑๐ | คน |
| - คณะกรรมการศูนย์พัฒนาเด็กเล็ก ๕ คณะ | จำนวน | ๓๕ | คน |
| - กลุ่มออมทรัพย์ ๗ กลุ่ม | จำนวน | ๒๗๑ | คน |
| - อสม. หมู่ละ ๒๐ คน | จำนวน | ๒๐๐ | คน |
| - อาสาสมัครป้องกันภัยฝ่ายพลเรือน (อปพร.) | จำนวน | ๒๖๕ | คน |

๑๑.๓ กลุ่มอาชีพ/กลุ่มวิสาหกิจชุมชน

- | | |
|--|--|
| - ผ้าทอมือบ้านพุน้ำร้อน หมู่ที่ ๔ | - บ้านเรือนไทย หมู่ที่ ๑๔ บ้านเขาช่องคับ |
| - บ้านขนมชุมชนบ้านพุน้ำร้อน หมู่ที่ ๔ | - ขนมทองม้วนแก้วเจ้าจอม หมู่ที่ ๑๕ บ้านทรัพย์ศิลา |
| - หัตถกรรมรากไม้ หมู่ที่ ๖ บ้านหนองผือ | - ไม้เศรษฐกิจโตเร็วด่านช้างหมู่ที่ ๑๕ บ้านทรัพย์ศิลา |
| - ทำแอสตันเลส หมู่ที่ ๘ บานวังน้ำเขียว | - หัตถกรรมจักรสานแปดไม้ไผ่ หมู่ที่ ๒๑ บ้านห้วยถ้ำ |

แหล่งท่องเที่ยวในเขตพื้นที่

- พิพิธภัณฑ์ชุมชนบ้านพุน้ำร้อน หมู่ที่ ๔
- เชื้อนเขาวง หมู่ที่ ๑๕ บ้านหินลาด

๒.๒ ศักยภาพการพัฒนาขององค์การบริหารส่วนตำบล

๑. จำนวนบุคลากรขององค์การบริหารส่วนตำบลด้านช่าง

๑.๑ พนักงานส่วนตำบล

- ตำแหน่งในสำนักงานปลัด	จำนวนรวม	๑๙	คนแยกเป็น
- พนักงานส่วนตำบล	จำนวน	๘	คน
- ลูกจ้างประจำ	จำนวน	๑	คน
- พนักงานจ้างตามภารกิจ	จำนวน	๓	คน
- พนักงานจ้างทั่วไป	จำนวน	๗	คน
- ตำแหน่งในกองคลัง	จำนวนรวม	๖	คนแยกเป็น
- พนักงานส่วนตำบล	จำนวน	๑	คน
- ลูกจ้างประจำ	จำนวน	๑	คน
- พนักงานจ้างตามภารกิจ	จำนวน	๒	คน
- พนักงานจ้างทั่วไป	จำนวน	๒	คน
- ตำแหน่งในกองช่าง	จำนวนรวม	๑๒	คนแยกเป็น
- พนักงานส่วนตำบล	จำนวน	๒	คน
- พนักงานจ้างตามภารกิจ	จำนวน	๗	คน
- พนักงานจ้างทั่วไป	จำนวน	๓	คน
- ตำแหน่งในกองการศึกษา ศาสนาและวัฒนธรรม	จำนวนรวม	๙	คนแยกเป็น
- พนักงานส่วนตำบล	จำนวน	๑	คน
- ครู ค.ศ.๑	จำนวน	๑	คน
- ครูผู้ดูแลเด็ก	จำนวน	๒	คน
- พนักงานจ้างตามภารกิจ	จำนวน	๔	คน
- พนักงานจ้างทั่วไป	จำนวน	๑	คน
- ตำแหน่งในกองสาธารณสุข	จำนวนรวม	๔	คนแยกเป็น
- พนักงานส่วนตำบล	จำนวน	๑	คน
- พนักงานจ้างตามภารกิจ	จำนวน	๒	คน
- พนักงานจ้างทั่วไป	จำนวน	๑	คน

๑.๒ รวมบุคลากรขององค์การบริหารส่วนตำบล จำนวนรวมทั้งหมด ๔๙ คนแยกเป็น

- พนักงานส่วนตำบล	จำนวน	๑๓	คน
- ลูกจ้างประจำ	จำนวน	๒	คน
- ครู คศ๑.	จำนวน	๑	คน
- ครู ผดต.	จำนวน	๒	คน
- พนักงานจ้างตามภารกิจ	จำนวน	๑๘	คน
- พนักงานจ้างทั่วไป	จำนวน	๑๓	คน

๑.๓ บุคลากรในส่วนของคณะผู้บริหาร/สมาชิกสภาองค์การบริหารส่วนตำบล รวม ๔๔ คน

- ฝ่ายคณะผู้บริหารองค์การบริหารส่วนตำบล	จำนวน	๔	คน
- ฝ่ายสภาองค์การบริหารส่วนตำบล	จำนวน	๔๐	คน

๒. ระดับการศึกษาของบุคลากร

๒.๑ พนักงานส่วนตำบล/ครูผู้ดูแลเด็ก	จำนวน	๑๔	คน
- ประถมศึกษา	จำนวน	-	คน
- มัธยมศึกษา / อาชีวศึกษา	จำนวน	-	คน
- ปริญญาตรี	จำนวน	๕	คน
- สูงกว่าปริญญาตรี	จำนวน	๙	คน
๒.๒ ลูกจ้างประจำและลูกจ้างชั่วคราว	จำนวน	๒๐	คน
- ประถมศึกษา	จำนวน	๔	คน
- มัธยมศึกษา / อาชีวศึกษา	จำนวน	๓	คน
- ปวช./ปวส.	จำนวน	๙	คน
- ปริญญาตรี	จำนวน	๑๔	คน
- สูงกว่าปริญญาตรี	จำนวน	๒	คน
๒.๓ บุคลากรในส่วนของสมาชิกสภาองค์การบริหารส่วนตำบล	จำนวน	๔๐	คน
- ประถมศึกษา	จำนวน	๑๘	คน
- มัธยมศึกษา / อาชีวศึกษา	จำนวน	๒๑	คน
- ปริญญาตรี	จำนวน	๑	คน

พาหนะ/เครื่องมืออุปกรณ์ต่าง ๆ

งานป้องกันและบรรเทาสาธารณภัย

- รถยนต์บรรทุกน้ำอเนกประสงค์	จำนวน	๒	คัน
------------------------------	-------	---	-----

งานกองช่าง

- รถแม็คโคร	จำนวน	๑	คัน
- รถยนต์กระเช้าไฟฟ้า	จำนวน	๑	คัน
- รถเกรดเดอร์	จำนวน	๑	คัน
- รถบดสันสะพาน	จำนวน	๑	คัน
- รถยนต์บรรทุก ๑๐ ล้อ	จำนวน	๒	คัน
- รถแทรกเตอร์	จำนวน	๑	คัน
- รถยนต์ส่วนกลาง	จำนวน	๒	คัน

งานด้านสาธารณสุข

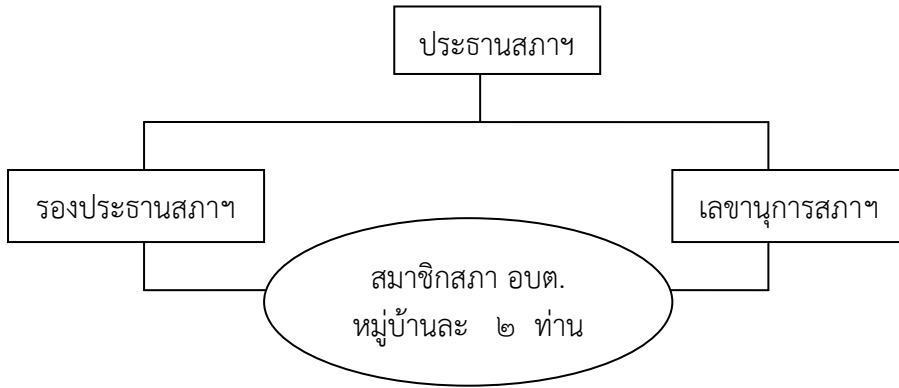
- รถยนต์บรรทุกขยะ	จำนวน	๑	คัน
- รถกู้ชีพฯ	จำนวน	๑	คัน
- เครื่องพ่นหมอกควัน	จำนวน	๒	เครื่อง

งานด้านสำนักงานปลัด

- รถยนต์ส่วนกลาง	จำนวน	๒	คัน
- เครื่องตัดหญ้า	จำนวน	๔	เครื่อง

๓. โครงสร้างองค์การบริหารส่วนตำบลด่านช้าง แบ่งออกเป็น ๒ ส่วน

ส่วนที่ ๑ โครงสร้างสภาองค์การบริหารส่วนตำบลด่านช้าง



สมาชิกสภาองค์การบริหารส่วนตำบลด่านช้าง

จำนวน ๔๐ คน

๑. นายจำเนียร	แช่ซื่อ	ประธานสภาองค์การบริหารส่วนตำบล
๒. นายทองอยู่	พูลเพิ่ม	รองประธานสภาองค์การบริหารส่วนตำบล
๓. นายบุญช่วย	พิมพ์พันธ์	สมาชิกสภาองค์การบริหารส่วนตำบล หมู่ ๒
๔. นายธงชัย	พิมพ์พันธ์	สมาชิกสภาองค์การบริหารส่วนตำบล หมู่ ๒
๕. นางบังอร	เพิ่มคล้าย	สมาชิกสภาองค์การบริหารส่วนตำบล หมู่ ๓
๖. นายจันทร์	ผุงศิริ	สมาชิกสภาองค์การบริหารส่วนตำบล หมู่ ๓
๗. นายสหชาติ	ทรัพย์ประเทือง	สมาชิกสภาองค์การบริหารส่วนตำบล หมู่ ๔
๘. นายบุญเชิด	ศรีจันทร์อินทร์	สมาชิกสภาองค์การบริหารส่วนตำบล หมู่ ๔
๙. นายนัดทพงษ์	เอกอ้น	สมาชิกสภาองค์การบริหารส่วนตำบล หมู่ ๕
๑๐. นายปรีชา	พรหมมา	สมาชิกสภาองค์การบริหารส่วนตำบล หมู่ ๕
๑๑. นายนิคม	จอมพวงรีน	สมาชิกสภาองค์การบริหารส่วนตำบล หมู่ ๖
๑๒. นายประทีป	วงศ์สุวรรณ	สมาชิกสภาองค์การบริหารส่วนตำบล หมู่ ๖
๑๓. นายดำรงค์	นันทา	สมาชิกสภาองค์การบริหารส่วนตำบล หมู่ ๗
๑๔. นายวิชัย	แสนทองซ้อน	สมาชิกสภาองค์การบริหารส่วนตำบล หมู่ ๘
๑๕. นายไพรัช	กำแหงคุมพล	สมาชิกสภาองค์การบริหารส่วนตำบล หมู่ ๘
๑๖. นายจำลอง	จันเรือง	สมาชิกสภาองค์การบริหารส่วนตำบล หมู่ ๙
๑๗. นายกิตติ	เจริญสุข	สมาชิกสภาองค์การบริหารส่วนตำบล หมู่ ๙
๑๘. นายมานพ	ราตรี	สมาชิกสภาองค์การบริหารส่วนตำบล หมู่ ๑๐
๑๙. นายใจ	เฉยดี	สมาชิกสภาองค์การบริหารส่วนตำบล หมู่ ๑๐
๒๐. นางสาวกัญญา	ชูเชิดธรรมกุล	สมาชิกสภาองค์การบริหารส่วนตำบล หมู่ ๑๑
๒๑. นางสาวกัญญาภัค	เชิดฉั่น	สมาชิกสภาองค์การบริหารส่วนตำบล หมู่ ๑๑

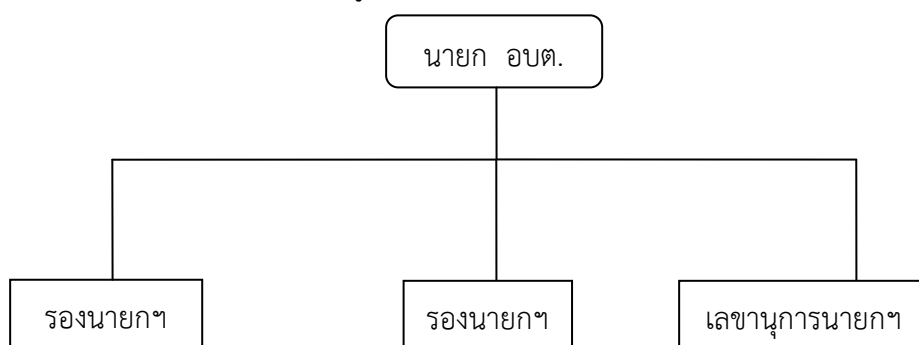
๒๒. นายวิฑูร	ทิพรัตน์	สมาชิกสภาองค์การบริหารส่วนตำบล หมู่ ๑๒
๒๓. นายอภิวัฒน์	ใจเลิศ	สมาชิกสภาองค์การบริหารส่วนตำบล หมู่ ๑๒
๒๔. นางสาวณัชชา	เจริญอยู่	สมาชิกสภาองค์การบริหารส่วนตำบล หมู่ ๑๓
๒๕. นายสัมฤทธิ์	จันทร์สุวรรณ	สมาชิกสภาองค์การบริหารส่วนตำบล หมู่ ๑๓
๒๖. นายบุญธรรม	ใจดี	สมาชิกสภาองค์การบริหารส่วนตำบล หมู่ ๑๔
๒๗. นายธีรัตน์	บุญมี	สมาชิกสภาองค์การบริหารส่วนตำบล หมู่ ๑๔
๒๘. นางวันเพ็ญ	กาฬภักดี	สมาชิกสภาองค์การบริหารส่วนตำบล หมู่ ๑๕
๒๙. นางคำแพง	ภูซัง	สมาชิกสภาองค์การบริหารส่วนตำบล หมู่ ๑๕
๓๐. นายสุพจน์	คำพล	สมาชิกสภาองค์การบริหารส่วนตำบล หมู่ ๑๖
๓๑. นายท้วม	ภูซัง	สมาชิกสภาองค์การบริหารส่วนตำบล หมู่ ๑๖
๓๒. นางประทุม	เมฆฉาย	สมาชิกสภาองค์การบริหารส่วนตำบล หมู่ ๑๗
๓๓. นายสังเวียน	ปิ่นทกุล	สมาชิกสภาองค์การบริหารส่วนตำบล หมู่ ๑๘
๓๔. นายประมวล	กาฬภักดี	สมาชิกสภาองค์การบริหารส่วนตำบล หมู่ ๑๘
๓๕. นายฉลอง	สอดศรี	สมาชิกสภาองค์การบริหารส่วนตำบล หมู่ ๑๙
๓๖. นายคำรณ	แป้นเขียว	สมาชิกสภาองค์การบริหารส่วนตำบล หมู่ ๑๙
๓๗. นายสงฆ์	มาลัย	สมาชิกสภาองค์การบริหารส่วนตำบล หมู่ ๒๐
๓๘. นายพรหม	ยาสุวรรณ	สมาชิกสภาองค์การบริหารส่วนตำบล หมู่ ๒๐
๓๙. นายศิลา	บรรณคร	สมาชิกสภาองค์การบริหารส่วนตำบล หมู่ ๒๑
๔๐. นายชำนาญ	สิทธิสร	สมาชิกสภาองค์การบริหารส่วนตำบล หมู่ ๒๑

อำนาจหน้าที่

สภาองค์การบริหารส่วนตำบลมีอำนาจหน้าที่ ดังต่อไปนี้

- (๑) ให้ความเห็นชอบแผนพัฒนาองค์การบริหารส่วนตำบล เพื่อเป็นแนวทางในการบริหารกิจการขององค์การบริหารส่วนตำบล
- (๒) พิจารณาและให้ความเห็นชอบร่างข้อบัญญัติองค์การบริหารส่วนตำบลร่างข้อบัญญัติงบประมาณรายจ่ายประจำปี และร่างข้อบัญญัติงบประมาณรายจ่ายเพิ่มเติม
- (๓) ควบคุมการปฏิบัติงานของนายกองค์การบริหารส่วนตำบลให้เป็นไปตามกฎหมาย นโยบาย แผนพัฒนาองค์การบริหารส่วนตำบล ข้อบัญญัติ ระเบียบ และข้อบังคับของทางราชการ

ส่วนที่ ๒ โครงสร้างคณะผู้บริหารองค์การบริหารส่วนตำบลด้านข้าง



คณะผู้บริหารองค์การบริหารส่วนตำบลด่านช้าง จำนวน ๔ คน

- ๑. นายณรงค์ เกษประทุม นายกองค้การบริหารส่วนตำบลด่านช้าง
- ๒. นายวชิรา จิระวิโรจน์ รองนายกองค้การบริหารส่วนตำบลด่านช้าง
- ๓. นายสุวิทย์ สุกิจจานนท์ รองนายกองค้การบริหารส่วนตำบลด่านช้าง
- ๔. นายเอกพงษ์ ปัญญาคชไพศาล เลขานุการนายกองค้การบริหารส่วนตำบลด่านช้าง

กระบวนการบริหารงานบุคคล ใช้การบริหารตามหลักธรรมาภิบาล

- ๑. หลักนิติธรรม คือ การปฏิบัติตามหลักกฎหมาย ระเบียบ ข้อบัญญัติ
- ๒. หลักคุณธรรม คือ การปฏิบัติต่อราษฎรด้วยความเป็นธรรม ไม่เอารัดเอาเปรียบกดขี่ข่มเหง
- ๓. ความโปร่งใส คือ การทำงานต้องมีความซื่อสัตย์ ตรวจสอบได้
- ๔. หลักการมีส่วนร่วม มี ๓ ส่วน
 - ๔.๑ ร่วมคิดเปิดโอกาสให้ประชาชนเสนอปัญหา และความต้องการในการจัดทำแผนพัฒนาสามปี
 - ๔.๒ ร่วมทำส่งเสริมกิจกรรมต่างๆในที่สาธารณะ
 - ๔.๓ ร่วมประโยชน์โครงการต่างๆที่ อบต. ทำขึ้นสามารถใช้งานได้หลายหมู่บ้าน
- ๕. หลักความรับผิดชอบ อบต. พร้อมรับผิดชอบและรับความชอบในการกระทำ
- ๖. หลักความคุ้มค่า การทำโครงการและกิจกรรมต่างๆใช้งานได้อย่างมีประสิทธิภาพ

งบประมาณ

รายได้จัดเก็บ	รายรับจริง ๒๕๕๖	ประมาณการ ปี ๒๕๕๗	ประมาณการ ปี ๒๕๕๘
หมวดภาษีอากร	๔๒๕,๑๑๗	๔๑๐,๐๐๐	๔๑๐,๐๐๐
หมวดค่าธรรมเนียม ค่าปรับและค่าใบอนุญาต	๑๔๐,๕๙๘	๑๕๖,๐๐๐	๒๖๖,๐๐๐
หมวดรายได้จากทรัพย์สิน	๙๔๙,๕๙๑	๑,๐๐๐,๐๐๐	๑,๐๐๐,๐๐๐
หมวดรายได้เบ็ดเตล็ด	๘๔๔,๑๔๔	๖๕๑,๐๐๐	๖๕๑,๐๐๐
รวมรายได้จัดเก็บ	๒,๓๕๙,๔๕๐	๒,๒๑๗,๐๐๐	๒,๓๒๗,๐๐๐
รายได้ที่รัฐบาลเก็บแล้วจัดสรรให้องค์กรปกครองส่วนท้องถิ่น			
หมวดภาษีจัดสรร	๒๓,๒๓๓,๙๓๒	๒๐,๓๓๖,๐๐๐	๒๐,๓๓๖,๐๐๐
รวมรายได้ที่รัฐบาลเก็บแล้วจัดสรรให้องค์กรปกครองส่วนท้องถิ่น	๒๓,๒๓๓,๙๓๒	๒๐,๓๓๖,๐๐๐	๒๐,๓๓๖,๐๐๐
รายได้ที่รัฐบาลอุดหนุนให้องค์กรปกครองส่วนท้องถิ่น			
หมวดเงินอุดหนุนทั่วไป	๑๙,๘๒๗,๙๖๒	๑๙,๘๐๐,๐๐๐	๒๑,๔๓๐,๐๐๐
รวมรายได้ที่รัฐบาลอุดหนุนให้องค์กรปกครองส่วนท้องถิ่น	๑๙,๘๒๗,๙๖๒	๑๙,๘๐๐,๐๐๐	๒๑,๔๓๐,๐๐๐
รวม	๔๕,๔๒๑,๓๔๔	๔๒,๓๕๓,๐๐๐	๔๔,๐๙๓,๐๐๐

๒.๓ จุดยืนทางยุทธศาสตร์ (Positioning) ขององค์การบริหารส่วนตำบลด่านช้าง

“การเกษตรก้าวหน้าและยั่งยืน”

บทที่ ๓ แผนยุทธศาสตร์

แผนพัฒนาท้องถิ่นตามระเบียบกระทรวงมหาดไทยว่าด้วยการจัดทำแผนพัฒนาขององค์กรปกครองส่วนท้องถิ่น พ.ศ. ๒๕๔๘ มี ๓ ประเภท คือ

๑. **แผนยุทธศาสตร์การพัฒนา** หมายความว่า แผนพัฒนาเศรษฐกิจและสังคมขององค์กรปกครองส่วนท้องถิ่นที่กำหนดยุทธศาสตร์ และแนวทางการพัฒนาขององค์กรปกครองส่วนท้องถิ่น ซึ่งแสดงถึง วิสัยทัศน์ พันธกิจ และจุดมุ่งหมายเพื่อการพัฒนาในอนาคต โดยสอดคล้องกับแผนพัฒนาเศรษฐกิจและสังคมแห่งชาติ แผนการบริหารราชการแผ่นดิน ยุทธศาสตร์การพัฒนาจังหวัด อำเภอ และแผนชุมชน

๒. **แผนพัฒนาสามปี** หมายความว่า แผนพัฒนาเศรษฐกิจและสังคมขององค์กรปกครองส่วนท้องถิ่น ที่สอดคล้องกับแผนยุทธศาสตร์การพัฒนา อันมีลักษณะเป็นการกำหนดรายละเอียดแผนงาน โครงการพัฒนาที่จัดทำขึ้นสำหรับงบประมาณแต่ละปี ซึ่งมีความต่อเนื่องและเป็นแผนก้าวหน้าครอบคลุมระยะเวลาสามปีโดยมีการทบทวนเพื่อปรับปรุงเป็นประจำทุกปี

๓. **แผนการดำเนินงาน** หมายความว่า แผนการดำเนินงานขององค์กรปกครองส่วนท้องถิ่น ที่แสดงถึงรายละเอียดแผนงาน โครงการพัฒนาและกิจกรรมที่ดำเนินการจริงทั้งหมดในพื้นที่ขององค์กรปกครองส่วนท้องถิ่นที่กำหนดไว้

ความสำคัญในการวางแผนยุทธศาสตร์

๑. เป็นการลดความไม่แน่นอนและปัญหาความยุ่งยากซับซ้อนที่จะเกิดขึ้นในอนาคต ทั้งนี้ เพราะการวางแผนเป็นการจัดโอกาสทางการจัดการให้เป็นผู้ที่มีสายตากว้างไกลมองเหตุการณ์ต่าง ๆ ในอนาคตที่อาจเกิดขึ้น เช่น การเปลี่ยนแปลงด้านเทคโนโลยี ปัญหา และความต้องการของประชาชนในท้องถิ่น ซึ่งสิ่งเหล่านี้อาจส่งผลกระทบต่อการบรรลุเป้าหมายขององค์กร ดังนั้น องค์กรจำเป็นต้องเตรียมตัวและเผชิญกับสิ่งที่เกิดขึ้นอันเนื่องมาจากความเปลี่ยนแปลงในด้านต่าง ๆ เช่น สิ่งแวดล้อม เศรษฐกิจ สังคมและการเมือง เป็นต้น

๒. ทำให้เกิดการยอมรับแนวความคิดใหม่ ๆ เข้ามาในองค์กร ทั้งนี้ เนื่องจากปรัชญาของการวางแผนยึดถือและยอมรับเรื่องการเปลี่ยนแปลง ไม่มีสิ่งใดอยู่อย่างนิรันดร จึงทำให้การยอมรับแนวความคิดเชิงระบบเข้ามาใช้ในองค์กรยุคปัจจุบัน

๓. ทำให้การดำเนินการขององค์กรบรรลุถึงเป้าหมายที่ปรารถนา ทั้งนี้ เพราะการวางแผนเป็นงานที่ต้องกระทำเป็นจุดเริ่มแรกของทุกฝ่ายในองค์กร เพื่อเป็นหลักในการดำเนินการเป็นไปด้วยความมั่นคงและมีความเจริญเติบโต

๔. ทำให้เกิดความชัดเจนในการดำเนินงานเนื่องจากการวางแผนเป็นการกระทำโดยอาศัยทฤษฎีหลักการและงานวิจัยต่างๆ มาเป็นตัวกำหนดจุดมุ่งหมายและแนวทางปฏิบัติที่ชัดเจนในอนาคตอย่างเหมาะสมกับสภาพองค์กรที่กำหนดอยู่

กล่าวโดยสรุป

ไม่มีองค์กรใดที่จะประสบความสำเร็จได้โดยปราศจากการวางแผน ดังนั้นการวางแผนจึงเป็นภารกิจอันดับแรกที่มีความสำคัญของกระบวนการจัดการที่ดี

การวิเคราะห์ศักยภาพการพัฒนาท้องถิ่น

๓.๑ กรอบแนวคิดในการจัดทำยุทธศาสตร์การพัฒนาท้องถิ่น

ตำบลน่าอยู่เป็นกระบวนการพัฒนาที่เป็นองค์รวม ยึดคนเป็นศูนย์กลาง อาศัยความเข้มแข็งของชุมชนเป็นรากฐานของการพัฒนา มุ่งให้เกิดความสงบ ร่มเย็น ปลอดภัยมีระเบียบวินัย ประชาชน รากหญ้ามีความเข้มแข็ง มีระบบการบริหารที่ดี ประชาชนมีคุณภาพชีวิตที่ดีขึ้น วิถีชีวิตมีความสุขและต้องอาศัยพลังจากประชาชนทุกคน ซึ่งจะนำไปสู่การพัฒนาที่ยั่งยืนและความอยู่ดีมีสุขของชุมชน องค์ประกอบที่สำคัญที่สุดของการเป็นชุมชนน่าอยู่ คือ การสร้างความร่วมมือซึ่งกันและกันของคนในชุมชน ร่วมคิด ร่วมสุข และร่วมกันแก้ไขปัญหา ซึ่งจะนำไปสู่ความเข้มแข็งของชุมชน การวางแผนของชุมชนซึ่งจะนำไปสู่ทิศทางการพัฒนานั้น จะต้องมีการวางแผนจากสภาพปัญหาของท้องถิ่น ความต้องการของคนในชุมชนซึ่งไม่ทำลายภูมิปัญญาท้องถิ่น สิ่งแวดล้อม พัฒนาอย่างเป็นระบบและมุ่งให้เกิดการบูรณาการ เพื่อให้การจัดทำแผนยุทธศาสตร์การพัฒนาท้องถิ่น มีทิศทางสอดคล้องตรงกับยุทธศาสตร์แผนพัฒนาเศรษฐกิจและสังคมแห่งชาติ ยุทธศาสตร์การพัฒนาจังหวัด องค์การบริหารส่วนตำบลด้านข้างจึงได้นำยุทธศาสตร์ในระดับต่าง ๆ มาเป็นแผนแม่บทเพื่อให้เป็นแนวทางในการจัดทำแผนยุทธศาสตร์การพัฒนาท้องถิ่น ซึ่งยุทธศาสตร์ในแต่ละระดับมีรายละเอียด ดังนี้

แผนพัฒนาเศรษฐกิจและสังคมแห่งชาติ

แผนพัฒนาเศรษฐกิจและสังคมแห่งชาติฉบับที่ ๑๑ (พ.ศ. ๒๕๕๕ – ๒๕๕๙)

วิสัยทัศน์ประเทศไทย

“สังคมอยู่ร่วมกันอย่างมีความสุข ด้วยความเสมอภาค เป็นธรรม และมีภูมิคุ้มกันต่อการเปลี่ยนแปลง”

พันธกิจ

- ๑) สร้างสังคมเป็นธรรมและเป็นสังคมที่มีคุณภาพ ทุกคนมีความมั่นคงในชีวิต ได้รับการคุ้มครอง ทางสังคมที่มีคุณภาพอย่างทั่วถึงและเท่าเทียม มีโอกาสเข้าถึงทรัพยากรและกระบวนการยุติธรรมอย่าง เสมอภาค ทุกภาคส่วนได้รับการเสริมพลังให้สามารถมีส่วนร่วมในกระบวนการพัฒนา ภายใต้ระบบบริหารจัดการภาครัฐที่โปร่งใส เป็นธรรม
- ๒) พัฒนาคุณภาพคนไทยให้มีคุณธรรม เรียนรู้ตลอดชีวิต มีทักษะและการดำรงชีวิตอย่างเหมาะสมในแต่ละช่วงวัย สถาบันทางสังคมและชุมชนท้องถิ่นมีความเข้มแข็ง สามารถปรับตัวรู้เท่าทันกับการเปลี่ยนแปลง
- ๓) พัฒนารฐานการผลิตและบริการให้เข้มแข็งและมีคุณภาพบนฐานความรู้ ความคิดสร้างสรรค์ และภูมิปัญญา สร้างความมั่นคงด้านอาหารและพลังงาน ปรับโครงสร้างการผลิตและการบริโภคให้เป็นมิตรกับสิ่งแวดล้อม พร้อมสร้างความเชื่อมโยงกับประเทศในภูมิภาคเพื่อความมั่นคงทางเศรษฐกิจและสังคม
- ๔) สร้างความมั่นคงของฐานทรัพยากรธรรมชาติและสิ่งแวดล้อม สนับสนุนการมีส่วนร่วมของชุมชน รวมทั้งสร้างภูมิคุ้มกันเพื่อรองรับผลกระทบจากการเปลี่ยนแปลงสภาพภูมิอากาศและภัยพิบัติทางธรรมชาติ

วัตถุประสงค์และเป้าหมาย

วัตถุประสงค์

- ๑) เพื่อเสริมสร้างสังคมที่เป็นธรรมและเป็นสังคมสันติสุข
- ๒) เพื่อพัฒนาคนไทยทุกกลุ่มวัยอย่างเป็นองค์รวมทั้งทางกาย ใจ สติปัญญา อารมณ์ คุณธรรม จริยธรรม และสถาบันทางสังคมมีบทบาทหลักในการพัฒนาคนให้มีคุณภาพ
- ๓) เพื่อพัฒนาเศรษฐกิจให้เติบโตอย่างมีเสถียรภาพ คุณภาพ และยั่งยืน มีความเชื่อมโยงกับเครือข่ายการผลิตสินค้าและบริการบนฐานปัญญา นวัตกรรม และความคิดสร้างสรรค์ในภูมิภาคอาเซียน มีความมั่นคงทางอาหารและพลังงาน การผลิตและการบริโภคเป็นมิตรต่อสิ่งแวดล้อม นำไปสู่การเป็นสังคมคาร์บอนต่ำ

๔) เพื่อบริหารจัดการทรัพยากรธรรมชาติและสิ่งแวดล้อมให้เพียงพอต่อการรักษาสมดุลของระบบนิเวศ และเป็นฐานที่มั่นคงของการพัฒนาประเทศ

เป้าหมายหลัก

๑) ความอยู่เย็นเป็นสุขและความสงบสุขของสังคมไทยเพิ่มขึ้น ความเหลื่อมล้ำในสังคมลดลง สัดส่วนผู้อยู่ใต้เส้นความยากจนลดลง และดัชนีภาพลักษณ์การคอร์รัปชันไม่ต่ำกว่า ๕.๐ คะแนน

๒) คนไทยมีการเรียนรู้อย่างต่อเนื่อง มีสุขภาพที่ดีขึ้น มีคุณธรรม จริยธรรม และสถาบันทางสังคมมีความเข้มแข็งมากขึ้น

๓) เศรษฐกิจเติบโตในอัตราที่เหมาะสมตามศักยภาพของประเทศ ให้ความสำคัญกับการเพิ่มผลิตภาพรวมไม่ต่ำกว่าร้อยละ ๓.๐ ต่อปี เพิ่มขีดความสามารถในการแข่งขันทางเศรษฐกิจของประเทศ เพิ่มมูลค่าผลิตภัณฑ์ของวิสาหกิจขนาดกลางและขนาดย่อมต่อผลิตภัณฑ์มวลรวมในประเทศ ให้มีไม่ต่ำกว่าร้อยละ ๔๐.๐

๔) คุณภาพสิ่งแวดล้อมอยู่ในเกณฑ์มาตรฐาน เพิ่มประสิทธิภาพการลดการปล่อยก๊าซเรือนกระจก รวมทั้งเพิ่มพื้นที่ป่าไม้เพื่อรักษาสมดุลของระบบนิเวศ

ยุทธศาสตร์หลักที่ คสช. ยึดถือเป็นแนวทางในปัจจุบัน มีทั้งหมด ๙ ด้าน ดังนี้

- ๑) ยุทธศาสตร์การสร้างความเป็นธรรมในสังคม
- ๒) ยุทธศาสตร์การพัฒนาคนสู่สังคมแห่งการเรียนรู้ตลอดชีวิตอย่างยั่งยืน
- ๓) ยุทธศาสตร์สร้างความเข้มแข็งภาคการเกษตร ความมั่นคงของอาหาร และพลังงาน
- ๔) ยุทธศาสตร์การปรับโครงสร้างเศรษฐกิจสู่การเติบโตอย่างมีคุณภาพและยั่งยืน
- ๕) ยุทธศาสตร์การสร้างเชื่อมโยงกับประเทศในภูมิภาคเพื่อความมั่นคงทางเศรษฐกิจและสังคม
- ๖) ยุทธศาสตร์การจัดการทรัพยากรธรรมชาติและสิ่งแวดล้อมอย่างยั่งยืน
- ๗) ยุทธศาสตร์ในการปรับปรุง เปลี่ยนแปลงโครงสร้างการบริหารงานของรัฐวิสาหกิจให้เกิดประโยชน์กับประชาชน ในการให้บริการอย่างแท้จริง
- ๘) ยุทธศาสตร์ในเรื่องการปรับปรุงระบบโทรคมนาคม เทคโนโลยีของชาติให้เกิดความมั่นคงและยั่งยืน ในอนาคตให้ทัดเทียมอาเซียน และประชาคมโลก
- ๙) ยุทธศาสตร์ในการป้องกันและปราบปรามการทุจริต คอร์รัปชันอย่างยั่งยืน ค่านิยมหลักของคนไทย ชัยมาให้ชัดเจนขึ้น เพื่อสร้างสรรคประเทศไทยให้เข้มแข็ง ดังนี้
 - ๑) มีความรักชาติ ศาสนา พระมหากษัตริย์ ซึ่งเป็นสถาบันหลักของชาติในปัจจุบัน
 - ๒) ซื่อสัตย์ เสียสละ อดทน มีอุดมการณ์ในสิ่งที่ดีงามเพื่อส่วนรวม
 - ๓) กตัญญู ต่อพ่อแม่ ผู้ปกครอง ครูบาอาจารย์
 - ๔) ใฝ่หาความรู้ หมั่นศึกษา เล่าเรียน ทางตรงและทางอ้อม
 - ๕) รักษาวัฒนธรรมประเพณีไทยอันงดงาม
 - ๖) มีศีลธรรม รักษาความสัตย์ หวังดีต่อผู้อื่น เผื่อแผ่และแบ่งปัน
 - ๗) เข้าใจ เรียนรู้ การเป็นประชาธิปไตยอันมีพระมหากษัตริย์ทรงเป็นประมุขที่ถูกต้อง
 - ๘) มีระเบียบวินัย เคารพกฎหมาย ผู้น้อยรู้จักเคารพผู้ใหญ่
 - ๙) มีสติ รู้ตัว รู้คิด รู้ทำ รู้ปฏิบัติ ตามพระราชดำรัสของพระสมเด็จเจ้าอยู่หัว

๑๐) รู้จักดำรงตนอยู่โดยใช้หลักปรัชญาเศรษฐกิจพอเพียงตามพระราชดำรัสของพระบาทสมเด็จพระเจ้าอยู่หัว รู้จักอดออมไว้ใช้เมื่อยามจำเป็น มีไว้พอกินพอใช้ ถ้าเหลือแจกจ่าย จำหน่าย และขยายกิจการ เมื่อมีความพร้อม โดยมีภูมิคุ้มกันที่ดี

๑๑) มีความเข้มแข็งทั้งร่างกายและจิตใจ ไม่ยอมแพ้ต่ออำนาจฝ่ายต่ำ หรือกิเลส มีความละอาย เกรงกลัวต่อบาป ตามหลักของศาสนา

๑๒) คำนึงถึงผลประโยชน์ของส่วนรวม และต่อชาติ มากกว่าผลประโยชน์ของตนเอง

กรอบยุทธศาสตร์การพัฒนาขององค์กรปกครองส่วนท้องถิ่นในเขตจังหวัดสุพรรณบุรี (พ.ศ. ๒๕๕๙ - ๒๕๖๓)

นโยบายการพัฒนาจังหวัดสุพรรณบุรี นโยบายของนายกองค์การบริหารส่วนจังหวัดสุพรรณบุรี อันเป็นเครื่องแสดงเจตนารมณ์วิธีการบริหาร ปฏิบัติราชการขององค์การบริหารส่วนจังหวัดสุพรรณบุรี เป็นส่วนหนึ่งของแนวทางที่องค์การบริหารส่วนจังหวัดสุพรรณบุรี ใช้เป็นกรอบในการจัดทำแผนพัฒนาฉบับนี้ ซึ่งนโยบายดังกล่าวประกอบด้วย

๑. นโยบายด้านการเศรษฐกิจและการส่งเสริมอาชีพรายได้

๑.๑ ส่งเสริมความสามารถในการพัฒนาอาชีพของประชาชน เพื่อสร้างงาน สร้างรายได้ให้แก่ครอบครัวและชุมชนทุกระดับ โดยถือแนวพระราชดำริ หลักปรัชญาเศรษฐกิจพอเพียงมาเป็นแนวทางในการพัฒนาอาชีพ เช่น

- โครงการเสริมสร้างพัฒนาท้องถิ่นตามแนวพระราชดำริและความยั่งยืนของสังคมไทย
- โครงการส่งเสริมวิสาหกิจชุมชนจังหวัดสุพรรณบุรี เป็นต้น

๑.๒ ส่งเสริมเกษตรกรให้มีอาชีพที่มั่นคง มีคุณภาพชีวิตที่ดีขึ้นตามโครงการเสริมเพิ่มรายได้เกษตรกรตลอดจนแก้ไขป้องกันปัญหาศัตรูพืชเกษตร

๒. นโยบายด้านโครงสร้างพื้นฐาน และสาธารณูปโภค

๒.๑ การจัดให้มีและบำรุงรักษาโครงสร้างพื้นฐาน ทางบก ทางน้ำ และระบบสาธารณูปโภค ที่จำเป็นสำหรับท้องถิ่นอย่างทั่วถึง เพียงพอและมีมาตรฐาน

๒.๒ ส่งเสริมให้มีการพัฒนาเส้นทางคมนาคม บนพื้นฐานความต้องการร่วมกันกับองค์กรปกครองส่วนท้องถิ่น เพื่ออำนวยความสะดวกด้านการคมนาคมการขนส่งผลผลิตทางการเกษตรและผลิตภัณฑ์ของจังหวัดและรองรับการขยายตัวทางเศรษฐกิจ

๒.๓ ส่งเสริมเชื่อมโยงระบบการชลประทาน อาทิจากก่อสร้างฝายทำนบกั้นน้ำ จัดหาแหล่งน้ำขุดลอกสระ คูคลอง แม่น้ำ เพื่อการอุปโภค-บริโภคและการป้องกันแก้ไขปัญหาหน้าท่วมน้ำแล้งในจังหวัด

๒.๔ สนับสนุนส่งเสริมให้มีการจัดทำผังเมืองรวม ในพื้นที่สำคัญเพื่อรองรับการขยายตัวของเมืองและการเกษตรกรรมในอนาคต

๓. นโยบายด้านสังคม

๓.๑ ส่งเสริมกระบวนการเสริมสร้างคุณธรรม จริยธรรม สังคมและชุมชน ให้เป็นสังคมแห่งคุณภาพ ยึดหลักความสมดุลความพอดีและการพึ่งพาตนเอง โดยยึดหลักตามแนวพระราชดำริเศรษฐกิจพอเพียง เพื่อให้สังคมมีความอบอุ่น ชุมชนมีความเข้มแข็ง และครอบครัวอบอุ่นอันจะส่งผลให้เป็นเมืองน่าอยู่อย่างยั่งยืน

๓.๒ ส่งเสริมสนับสนุนด้านการป้องกัน ปราบปราม ให้ความร่วมมือในการแก้ไขปัญหาเสพติดในจังหวัด เพื่อลดปัญหาเสพติดที่มีผลต่อสังคม ชุมชนและครอบครัว

๓.๓ ส่งเสริมความเข้มแข็งชุมชน โดยมุ่งเน้นการมีส่วนร่วมของประชาชนในท้องถิ่นร่วมคิด ร่วมทำ ร่วมพัฒนา เพื่อพัฒนาท้องถิ่นให้สู่ความเป็น “เมืองน่าอยู่อย่างยั่งยืน และสังคมอยู่ดีมีสุข”

๓.๔ ส่งเสริมสนับสนุนกระบวนการมีส่วนร่วมของประชาชนในการบริหารจัดการทรัพยากรและสิ่งแวดล้อม ปุ๋ยคอกปุ๋ยหมักในการร่วมดูแล และอนุรักษ์ทรัพยากรธรรมชาติ มุ่งแก้ไขปัญหาสภาวะโลกร้อน

๓.๕ ส่งเสริมและสนับสนุนกิจกรรมด้านการป้องกันและบรรเทาสาธารณภัย การรักษาความปลอดภัยในชีวิตและทรัพย์สินของประชาชน อาทิ อปพร. ชรบ. อส. ประเภทสำรอง เป็นต้น

๓.๖ การสนับสนุนและส่งเสริมการสร้างรายได้ให้กับประชาชนในรูปแบบของการออม การจัดตั้งกองทุนต่างๆ อาทิ กองทุน อสม. เป็นต้น

๔. นโยบายด้านการศึกษา

๔.๑ ส่งเสริม สนับสนุน สร้างแหล่งเรียนรู้ ภูมิปัญญา ขนบธรรมเนียมประเพณีวัฒนธรรม ศิลปวัฒนธรรม โบราณสร้างให้เป็นแหล่งเรียนรู้ของเยาวชน ประชาชนและคงไว้ซึ่งศิลปะดั้งเดิม เช่น โครงการเรียนรู้แหล่งประวัติศาสตร์โครงการพัฒนา โครงการพัฒนาแหล่งเรียนรู้ชุมชน เป็นต้น

๔.๒ ส่งเสริมสนับสนุนการบริหารการศึกษา โดยจัดให้มีการศึกษาในทุกระดับตามแนวนโยบายของรัฐบาล และจัดให้มีการศึกษาพิเศษเพื่อมุ่งเน้นเข้าศึกษาต่อในระดับที่มัธยมศึกษา และมหาวิทยาลัย

๔.๓ สืบสานอนุรักษ์วัฒนธรรมประเพณีของท้องถิ่นให้ยั่งยืน อาทิ ประเพณีแข่งเรือ ประเพณีลอยกระทง ประเพณีวันสงกรานต์ และวัฒนธรรมพื้นบ้านๆ เป็นต้น

๕. นโยบายด้านการเมือง การบริหาร

๕.๑ สนับสนุนการดำเนินงานภาครัฐตามนโยบายของรัฐบาล เพื่อให้เกิดประโยชน์สูงสุดแก่ประชาชนในท้องถิ่นพร้อมที่จะประสานงานและให้ความร่วมมือวางแผนพัฒนาท้องถิ่น ร่วมกับหน่วยงานราชการและองค์กรปกครองส่วนท้องถิ่นทุกระดับ

๕.๒ พัฒนาองค์กรให้เป็นองค์กรธรรมาภิบาล ยึดถือหลักการบริหารกิจการบ้านเมือง ที่ดีเพื่อให้เกิดความโปร่งใส บริสุทธิ์ ยุติธรรม สามารถตรวจสอบได้

๕.๓ สนับสนุนส่งเสริม และปรับปรุงพัฒนาบุคลากร เพื่อการขับเคลื่อนองค์กรและให้การบริหารงานเป็นไปอย่างมีประสิทธิภาพ สามารถตอบสนองงานและภารกิจได้อย่างรวดเร็วทันต่อเหตุการณ์ สนับสนุนการใช้เทคโนโลยีสำหรับการบริหารและการจัดการสมัยใหม่

๕.๔ มุ่งเน้นพัฒนาและดำเนินการตามภารกิจที่ได้รับการถ่ายโอน ตามที่กำหนดไว้ในแผนและขั้นตอนการกระจายอำนาจให้แก่องค์กรปกครองส่วนท้องถิ่น

๕.๕ บริหารงานโดยยึดประชาชนเป็นศูนย์กลาง ส่งเสริมการมีส่วนร่วมของทางการเมือง ของภาคประชาชนรวมทั้งการมีส่วนร่วมในการพัฒนาท้องถิ่นในทุกๆด้าน

วิสัยทัศน์ (vision)

“องค์กรบริหารส่วนจังหวัดสุพรรณบุรี เป็นองค์กรปกครองส่วนท้องถิ่นชั้นนำทางด้านการศึกษา การกีฬา การท่องเที่ยวและการอาชีพ เป็นเมืองสะอาดสวยงาม ปราศจากมลพิษ ชีวิตเป็นสุขปลอดภัย”

พันธกิจ (Mission)

๑. การส่งเสริมและเพิ่มพูนค่าผลิตทางการเกษตร และมุ่งส่งออกสินค้าเกษตรอุตสาหกรรม

๒. การพัฒนาปรับปรุงศักยภาพสถานที่ท่องเที่ยว และการจัดกิจกรรมส่งเสริมการท่องเที่ยวตลอดจนอนุรักษ์และพัฒนาศิลปวัฒนธรรมอันดีงามและภูมิปัญญาท้องถิ่น

๓. ปรับปรุงและพัฒนาาระบบบริหารจัดการด้านการพัฒนาคุณภาพชีวิต เด็ก สตรี คนชราและผู้ด้อยโอกาส ตลอดจนความมั่นคง และความปลอดภัยในชีวิตและทรัพย์สิน ของประชาชน

๔. ส่งเสริมและพัฒนาศักยภาพการศึกษาและการกีฬาให้ได้มาตรฐาน

๕. การพัฒนาด้านการเมืองและการบริหาร ตามหลักบริหารจัดการบ้านเมืองที่ดีโดยคำนึงถึงการมีส่วนร่วมของประชาชน

๖. การพัฒนาโครงสร้างพื้นฐานให้ได้มาตรฐาน และเพียงความต้องการของประชาชน

ยุทธศาสตร์การพัฒนาขององค์กรปกครองส่วนท้องถิ่นภายในจังหวัดสุพรรณบุรี ประกอบด้วย ๗ ด้าน ดังนี้

ยุทธศาสตร์ที่ ๑ พัฒนาคุณภาพผลผลิตทางการเกษตร อุตสาหกรรม เกษตรอุตสาหกรรม พาณิชยกรรม การแปรรูปและผลิตภัณฑ์ เพื่อการบริโภคและการส่งออก

เป้าประสงค์

๑. เพิ่มมูลค่าผลิตภัณฑ์ สินค้าเกษตร อุตสาหกรรมและเกษตรอุตสาหกรรมและส่งเสริมการส่งออกสินค้าเกษตรอุตสาหกรรม
๒. เพิ่มมูลค่าและคุณภาพด้านผลิตภัณฑ์อาหาร

กลยุทธ์

๑. พัฒนาระบบการแปรรูปและเพิ่มมูลค่าสินค้าเกษตรและผลิตภัณฑ์ให้มีคุณภาพมาตรฐาน
๒. สนับสนุนและพัฒนาข้อมูลสารสนเทศด้านการผลิตและด้านการตลาดให้เกิดความก้าวหน้าและทันกับเทคโนโลยีในปัจจุบัน
๓. สนับสนุนการสร้างเครือข่าย องค์กรต่าง ๆ เพื่อสร้างผลิตภัณฑ์ที่มีคุณภาพและมาตรฐาน
๔. คุณภาพความปลอดภัยและความมั่นคงด้านอาหาร

ยุทธศาสตร์ที่ ๒ การเสริมสร้างและพัฒนาการท่องเที่ยวโดยการบริหารจัดการทรัพยากรธรรมชาติและสิ่งแวดล้อมให้เกิดความสมดุล

เป้าประสงค์

๑. เพิ่มรายได้จากการท่องเที่ยวและการจำหน่ายผลิตภัณฑ์สินค้าท้องถิ่น
๒. มีการอนุรักษ์ ฟื้นฟู ทรัพยากรธรรมชาติและสิ่งแวดล้อมในจังหวัดให้อื้ออำนวยประโยชน์อย่างยั่งยืน
๓. พัฒนาบึงฉวากเฉลิมพระเกียรติฯ ให้เป็นแหล่งท่องเที่ยวและแหล่งอนุรักษ์พันธุ์พืชพันธุ์สัตว์ที่ยั่งยืน
๔. พัฒนาแหล่งท่องเที่ยวเดิมพร้อมส่งเสริมแหล่งท่องเที่ยวใหม่ในท้องถิ่นให้ได้มาตรฐาน

กลยุทธ์

๑. ส่งเสริมกิจกรรมประเพณี และวัฒนธรรมเพื่อการอนุรักษ์และการท่องเที่ยว
๒. สร้างและพัฒนาปรับปรุงแหล่งท่องเที่ยวของจังหวัด
๓. ส่งเสริมสินค้าและผลิตภัณฑ์ OTOP ทั้งทางด้านเกษตรและเกษตรอุตสาหกรรมให้มีคุณภาพ
๔. ฟื้นฟูคุณภาพแม่น้ำท่าจีนและคลองสาขาให้อยู่ในเกณฑ์มาตรฐาน
๕. พัฒนาบึงฉวากให้เป็นแหล่งท่องเที่ยวระดับสากล
๖. พัฒนาแหล่งน้ำและทรัพยากรธรรมชาติให้มีความสมดุล

ยุทธศาสตร์ที่ ๓ การยกระดับคุณภาพชีวิต และความปลอดภัยในชีวิตและทรัพย์สิน

เป้าประสงค์

๑. เสริมสร้างคุณภาพชีวิตที่ดีและแก้ไขปัญหาความยากจน
๒. เสริมสร้างความปลอดภัยในชีวิตและทรัพย์สิน การป้องกันและบรรเทาสาธารณภัย การแก้ไขปัญหาอาชญากรรม และนโยบายรัฐ
๓. เสริมสร้างคุณภาพชีวิตให้ประชาชนตามแนวยุทธศาสตร์อยู่ดีมีสุข
๔. สนับสนุนส่งเสริมแนวนโยบายคนดีศรีสุพรรณ

กลยุทธ์

๑. ส่งเสริมและสนับสนุนกิจกรรมตามเกณฑ์เมืองไทยแข็งแรง (Healthy Thailand)
๒. เสริมสร้างความปลอดภัยในชีวิตและทรัพย์สิน การป้องกันและบรรเทาสาธารณภัย
๓. ส่งเสริม สนับสนุนการป้องกันแก้ไขปัญหาอาชญากรรมในชุมชนจังหวัด
๔. พัฒนาคณะเป็นพื้นฐานเพื่อการพัฒนาสังคม เช่น โครงการคนดีศรีสุพรรณ
๕. ส่งเสริมพัฒนาระบบข้อมูลพื้นฐานเพื่อการพัฒนาเทคโนโลยีสารสนเทศเพื่อการพัฒนาคุณภาพชีวิต
๖. ส่งเสริมและสนับสนุนกิจกรรมอาสาสมัครต่าง ๆ
๗. พัฒนาเครือข่ายต่าง ๆ ที่ช่วยเหลือและสนับสนุนการแก้ไขปัญหาความยากจน
๘. ส่งเสริมและสนับสนุนกิจกรรมวิสาหกิจชุมชน
๙. เสริมสร้างหมู่บ้านและชุมชนตามแนวปรัชญาเศรษฐกิจพอเพียง
๑๐. ส่งเสริมและสนับสนุนกิจกรรมของผู้สูงอายุ ผู้พิการ ผู้ด้อยโอกาส และผู้ติดเชื้อเอดส์

ยุทธศาสตร์ที่ ๔ การขยายฐานโอกาสและคุณภาพในการศึกษาทุกระดับให้ตรงกับความต้องการประชาชน

เป้าประสงค์

๑. เพิ่มโอกาสทางการศึกษาและยกระดับคุณภาพการศึกษาให้ได้มาตรฐานการศึกษาชาติ

กลยุทธ์

๑. ส่งเสริมและสนับสนุนการจัดตั้งสถาบันการศึกษาทุกระดับ จัดตั้งศูนย์พัฒนาเด็กเล็ก ระดับตำบล และพัฒนาศักยภาพบุคลากรทางการศึกษา
๒. ยกระดับคุณภาพการศึกษาตามมาตรฐานการศึกษาแห่งชาติ
๓. ส่งเสริมสนับสนุนกิจกรรมทางการศึกษาในทุกระดับ

ยุทธศาสตร์ที่ ๕ การส่งเสริมให้กีฬาอยู่ในหัวใจชาวสุพรรณบุรีและมีความสามารถทางด้านกีฬาสู่ความเป็นเลิศ

เป้าประสงค์

๑. พัฒนากีฬาขั้นพื้นฐานและกีฬาเพื่อมวลชน

กลยุทธ์

๑. ส่งเสริมพัฒนาการกีฬาเพื่อก้าวสู่ความเป็นเลิศ
๒. ส่งเสริมการเล่นกีฬาเพื่อการออกกำลังกายของประชาชน

ยุทธศาสตร์ที่ ๖ การนำการเปลี่ยนแปลงด้านการบริหารและบริการเพื่อประโยชน์ของประชาชน

เป้าประสงค์

๑. ยกระดับคุณภาพการบริหารและบริการด้วยความโปร่งใส
๒. บูรณาการการบริหารตามหลักธรรมาภิบาล
๓. การเทิดทูนสถาบันพระมหากษัตริย์

กลยุทธ์

๑. บริการประชาชนด้วยความรวดเร็วและโปร่งใส
๒. ส่งเสริมการทำงานร่วมกันในทุกภาคฝ่ายทั้งภาครัฐราชการและเอกชน
๓. ส่งเสริมองค์กรตรวจสอบภาคประชาชน
๔. ส่งเสริมการมีส่วนร่วมและการบูรณาการแบบพหุภาคีและ จริยธรรม คุณธรรม
๕. ส่งเสริมการปกครองระบอบประชาธิปไตยและการเทิดทูนสถาบันของชาติ

ยุทธศาสตร์ที่ ๗ การพัฒนาโครงสร้างพื้นฐานและระบบสาธารณูปโภคให้อยู่ในเกณฑ์ที่ได้มาตรฐาน

เป้าประสงค์

๑. มีโครงสร้างพื้นฐาน ระบบสาธารณูปโภคที่ดีขึ้นและก่อให้เกิดประโยชน์แก่ประชาชนอย่างสูงสุด
๒. ส่งเสริมการจัดระบบผังเมืองรวม กำหนดเขตพื้นที่ในการก่อสร้างต่าง ๆ

กลยุทธ์

๑. ก่อสร้างและปรับปรุงโครงสร้างพื้นฐานให้เป็นไปตามมาตรฐาน
๒. ปรับปรุงสาธารณูปโภค สาธารณูปการ ให้มีมาตรฐานครอบคลุมทั้งจังหวัด
๓. การจัดทำผังเมืองรวม ระบบการคมนาคมและการขนส่ง
๔. ส่งเสริมกิจกรรมประชาพิจารณ์ ก่อเกิดกระบวนการในการจัดทำโครงการกิจกรรมต่าง ๆ
๕. ส่งเสริมการติดตามประเมินผลในรูปแบบงานวิจัย ฯลฯ

นโยบายการพัฒนาของผู้บริหารท้องถิ่น

ในการจัดทำแผนยุทธศาสตร์การพัฒนากองการบริหารส่วนตำบลด้านข้าง ประจำปี พ.ศ. ๒๕๖๐-๒๕๖๓ องค์การบริหารส่วนตำบลด้านข้างได้นำนโยบายและยุทธศาสตร์การพัฒนาในระดับต่าง ๆ โดยเฉพาะอย่างยิ่ง ยุทธศาสตร์การพัฒนาจังหวัดสุพรรณบุรี ในส่วนที่เกี่ยวข้องและสอดคล้องกับองค์การบริหารส่วนตำบลด้านข้างมาวิเคราะห์กำหนดเป็นยุทธศาสตร์การบริหารงานขององค์การบริหารส่วนตำบล เพื่อใช้เป็นกรอบหรือแนวทางในการบริหารจัดการภารกิจขององค์การบริหารส่วนตำบลด้านข้าง ประกอบด้วย

๑. พัฒนาอาชีพเกษตรกร

- การทำการเกษตรแบบลดต้นทุนการผลิต ปลอดภัย และรักษาสิ่งแวดล้อม

๒. พัฒนาระบบโครงสร้างพื้นฐาน ท่อถึงและคุ้มค่า มีระบบ

- ถนน เตรียมโครงสร้างให้ยั่งยืน และคุ้มค่า พัฒนาถนนเดิมให้อยู่ในสภาพที่ดี
- ท่อระบายน้ำ ให้อยู่ในสภาพใช้งานได้ และเพียงพอ
- ไฟฟ้าสาธารณะ ดำเนินการในจุดที่เกิดอุบัติเหตุบ่อยครั้งและสถานที่จำเป็น
- ศาลาที่พักริมทาง บริการประชาชนที่มีกลุ่มคนต้องการใช้ประโยชน์

๓. พัฒนาการศึกษา

- ศูนย์เด็กเล็กเตรียมความพร้อมของเด็กปฐมวัย ที่ อบต. รับผิดชอบ ต้องมีคุณภาพ เป็นศูนย์เด็กเล็กตัวอย่าง
- สนับสนุนการศึกษาในโรงเรียนต่าง ๆ
- การดูแลการศึกษาในตำบลให้ได้รับการศึกษาอย่างทั่วถึงและเป็นธรรม
- ส่งเสริมให้ผู้นำชุมชนกลุ่มต่าง ๆ และประชาชนได้รับความรู้และมีประสบการณ์

๔. พัฒนาคุณภาพชีวิต

- ผู้ด้อยโอกาส ผู้ยากไร้ และผู้พิการ ได้รับการสงเคราะห์
- ส่งเสริมศิลปวัฒนธรรม ประเพณี และภูมิปัญญาท้องถิ่น
- พิพิธภัณฑสถานภูมิปัญญาสายใยชุมชน

๕. พัฒนาสุขภาพอนามัย สิ่งแวดล้อม และรักษาความสงบเรียบร้อยของชุมชน

- สนับสนุนและทำงานร่วมกับโรงพยาบาลสุขภาพตำบลในการวางแผนและดำเนินการเพื่อสุขภาพที่ของประชาชน
- ปลูกต้นไม้ข้างถนนภายในตำบลเพื่อให้เกิดประโยชน์และมีสิ่งแวดล้อมที่ดีและสวยงาม
- อนุรักษ์และป้องกันการทำลายทรัพยากร เช่น ปลา ฯลฯ เพื่อให้ประชาชนได้ใช้ ประโยชน์ร่วมกันอย่างยั่งยืน

๖. พัฒนาการมีส่วนร่วมของประชาชน พร้อมทั้งระบบข้อมูลข่าวสารต่าง ๆ

- จัดให้มีระบบเสียงตามสายครอบคลุมทั้งตำบล
- ให้มีศูนย์กระจายข่าวสารตำบล ระบบควบคุมหอกระจายข่าวจากส่วนกลางหรือวิทยุ ชุมชน

๗. พัฒนาขีดความสามารถในการบริหารจัดการ

- อบรมให้ความรู้แก่พนักงานเจ้าหน้าที่
- พัฒนาเครื่องมือเครื่องใช้และระบบบริหารจัดการให้มีประสิทธิภาพ
- จัดหาบุคลากรให้เหมาะสมกับงาน และมีประสิทธิภาพในการทำงาน

๓.๒ ปัจจัยและสถานการณ์การเปลี่ยนแปลงที่มีผลต่อการพัฒนา

๑. ผลการวิเคราะห์ปัญหาและความต้องการของประชาชนในท้องถิ่น

๑.๑ สภาพปัญหาขององค์การบริหารส่วนตำบล

ปัญหา	สภาพปัญหา
๑) ปัญหาด้านเศรษฐกิจ	<ul style="list-style-type: none">- เกษตรกรประสบปัญหาด้านราคาผลผลิตตกต่ำ- ราคาขายผลผลิตสินค้าทางการเกษตรไม่คงที่- การขาดแคลนความรู้ความเข้าใจเกี่ยวกับการเกษตรและ วิธีการที่ถูกต้องทางด้านการผลิต- ขาดความรู้ด้านการแปรรูปผลผลิตทางการเกษตรเมื่อประสบปัญหาด้านราคาตกต่ำภัยทางธรรมชาติมีผลกระทบทำให้เกิดผลผลิตที่ได้ไม่คงที่และเกิดภาวะขาดทุนสูง- สินค้าแปรรูปจากผลผลิตทางการเกษตรไม่ได้มาตรฐานทางคุณภาพ- ขาดตลาดรองรับและมีการประชาสัมพันธ์ให้แพร่หลาย- การบรรจุผลิตภัณฑ์, หีบห่อยังไม่ดีเท่าที่ควร- ปุ๋ยและยากำจัดแมลงและวัชพืชยังต้องซื้อจากร้านค้าไม่มีการส่งเสริมและสนับสนุนให้เกษตรกร- ขาดการสนับสนุนและหลีกเลี่ยงการใช้สารเคมีที่เป็นอันตรายต่อผู้ใช้และสารตกค้างในผลผลิต- ทำให้เกษตรกรต้องเพิ่มต้นทุนในการผลิตที่สูงขึ้น- ประชาชนขาดแหล่งเงินทุนในการสนับสนุนในการประกอบอาชีพเกษตรกรรม- ประชาชนไม่มีอาชีพเสริมหลังจากประกอบอาชีพหลัก ทำให้รายได้ไม่เพียงพอในการเลี้ยงครอบครัว
๒) ปัญหาด้านสังคม	<ul style="list-style-type: none">- ชุมชนยังขาดสวัสดิการทางสังคมสำหรับผู้ที่ไม่สามารถประกอบอาชีพเลี้ยงตนเองได้ คือ ผู้สูงอายุ, เด็กกำพร้าเด็กปัญญาอ่อน, คนพิการและผู้ป่วยเรื้อรัง, ผู้ติดเชื่อเอดส์- ประชากรวัยทำงานในชุมชนประสบปัญหาการว่างงาน การถูกเลิกจ้าง เนื่องจากภาวะเศรษฐกิจตกต่ำส่งผลให้คนไม่มีอาชีพและขาดรายได้และยังขาดการประกันแรงงาน- ยาเสพติดแพร่ระบาดโดยเฉพาะยาบ้าในกลุ่มเยาวชนและผู้ใช้แรงงาน ก่อให้เกิดปัญหาด้านอาชญากรรมมีผลกระทบต่อสถาบันครอบครัวแตกแยก- เนื่องจากคนในวันกำลังแรงงานเกิดความต้องการของตลาดแรงงานเพราะภาครัฐและเอกชนไม่มีการสร้างงานรองรับกำลังคนวันทำงาน- สังคมปัจจุบันคนเริ่มมีความเห็นแก่ตัว ขาดคุณธรรม จริยธรรม และจิตสำนึกที่ดี จึงขาดการมีส่วนร่วมในกิจกรรมและองค์กรของชุมชน- สังคมระดับครอบครัวขาดความรับผิดชอบต่อคนในครอบครัวจึงทำให้เกิดปัญหาครอบครัวไม่มีความสุข

ปัญหา	สภาพปัญหา
๒) ปัญหาด้านสังคม	<ul style="list-style-type: none"> - ระบบการประปาไม่มีประสิทธิภาพเพียงพอกับปริมาณน้ำที่ประชาชนต้องการ ทำให้เกิดปัญหาขาดแคลนน้ำเกิดภาวะที่น้ำไม่เพียงพอพื้นที่ทำการเกษตรของเกษตรกร - ไม่มีสนามกีฬาที่เป็นมาตรฐานของตำบลเพื่อใช้ในการออกกำลังกายและแข่งขันกีฬา ศูนย์คนชรา สถานที่ออกกำลังกายคนชรา - ผู้สูงอายุยังไม่ได้รับเบี้ยยังชีพผู้สูงอายุ และได้รับการช่วยเหลืออีกเป็นจำนวนมาก
๓) ปัญหาด้านโครงสร้างพื้นฐาน	<ul style="list-style-type: none"> - การพัฒนาแหล่งน้ำ การคมนาคมเกณฑ์ดี แต่ยังไม่ครอบคลุมพื้นที่การพัฒนายังไม่ต่อเนื่องอย่างมีระบบ - ไฟฟ้าส่องสว่างบางจุดของหมู่บ้านยังไม่ครบทุกจุด - ระบบระบายน้ำไม่มีประสิทธิภาพเพียงพอ - ผังเมืองยังไม่เป็นระเบียบ - สภาพถนนยังไม่ได้มาตรฐานทำให้ประชาชนสัญจรผ่านไปมาไม่ได้รับความสะดวก - การประชาสัมพันธ์ภูมิภาควิชาการยังไม่ครอบคลุมกับความต้องการของประชาชนที่อยู่ในชุมชน
๔) ปัญหาด้านแหล่งน้ำ	<ul style="list-style-type: none"> - สภาพคูคลองธรรมชาติต้นเขิน ประตูประบายน้ำให้การไม่ได้ - การส่งน้ำให้เกษตรกรขาดประสิทธิภาพ แหล่งน้ำเพื่อการเกษตรและอุปโภคบริโภคมีไม่เพียงพอในภาวะหน้าแล้ง (ปัญหาภัยแล้ง) - การพัฒนาแหล่งน้ำ มักมีปัญหาที่ดินที่ใช้ในการก่อสร้าง เช่น ไม่มีค่าชดเชยที่ดินให้กับเจ้าหน้าที่ - สภาพถนนยังไม่ได้มาตรฐานทำให้ประชาชนสัญจรผ่านไปมาไม่ได้รับความสะดวก - วัชพืชขึ้นปกคลุมในแม่น้ำลำคลองเป็นจำนวนมาก ทำให้วัชพืชกีดขวางทางน้ำ
๕) ปัญหาด้านการเมือง การบริหาร	<ul style="list-style-type: none"> - ประชาชนส่วนใหญ่ภายในชุมชนไม่มีความรู้ความเข้าใจเรื่องการเมืองการปกครองระดับ ผู้นำท้องถิ่นยังขาดความรู้ ความเข้าใจกฎหมายที่เกี่ยวกับบทบาทและอำนาจหน้าที่ของตนเท่าที่ควรจึงไม่สามารถให้คำแนะนำแก่ราษฎรในพื้นที่ได้ - สมาชิกสภาองค์การบริหารส่วนตำบลและคณะกรรมการบริหารมีความรู้ความเข้าใจในการบริหารและการจัดการขององค์การบริหารส่วนตำบลน้อย ประมาณ ๑๐ คน - ประชาชนไม่เข้าใจในบทบาทและหน้าที่ของตนตามรัฐธรรมนูญฉบับปัจจุบันเป็นจำนวนมาก - ประชาชนไม่เข้าใจในบทบาทและหน้าที่ของตนตามรัฐธรรมนูญฉบับปัจจุบันเป็นจำนวนมาก - ขาดความรู้ความเข้าใจในกฎหมายและการมีส่วนร่วมในการบริหารงานของท้องถิ่นอย่างแท้จริง

ปัญหา	สภาพปัญหา
<p>๖) ปัญหาด้านสาธารณสุข</p>	<ul style="list-style-type: none"> - ประชาชนส่วนใหญ่ยังขาดความรู้ความเข้าใจเกี่ยวกับโรคเอดส์ วิธีป้องกันบำบัดรักษาเมื่อติดเชื้อ - ประชากรส่วนใหญ่ในชุมชนมีพฤติกรรมการบริโภคที่เสี่ยงต่อการรับประทานที่ไม่สะอาดไม่ได้มาตรฐานการบริโภคเกิดความจำป็นรู้เท่าไม่ถึงการณ์ และไม่ออกกำลังกายเท่าที่ควร - ผู้ด้อยโอกาสยังมีหลักประกันสุขภาพไม่ครบทุกคน - สถานบริการสาธารณสุขยังไม่ได้มาตรฐานและขาดบุคลากรทางด้านสาธารณสุข - ประชาชนไม่ตระหนักในการบำรุงรักษาสุขภาพสิ่งแวดล้อม ก่อให้เกิดอันตรายต่อสุขภาพและคุณภาพชีวิตของคนในชุมชน - ประชาชนป่วยเป็นไข้เลือดออกภายในตำบลเป็นจำนวนมากเป็นอันดับต้นๆ ของอำเภอ จังหวัด - เพื่อรณรงค์และป้องกันโรคพิษสุนัขบ้าให้หมดไปจากพื้นที่ต่างๆ ในหมู่บ้าน และโรงเรียนยังขาดแคลนอาหารเสริมนมและกลางวัน - สถานีอนามัยยังงบประมาณมีจำกัด - เพื่อควบคุมการไม่เกิดโรคติดต่อทางเดินอาหารโดยการควบคุมร้านจำหน่ายอาหารต่างๆ ในพื้นที่ให้ปฏิบัติตามกฎเกณฑ์ - เกษตรกรในหมู่บ้านในตำบลเสี่ยงอันตรายที่เกิดจากการใช้สารเคมีจำกัดศัตรูพืช
<p>๗) ปัญหาด้านการศึกษา ศาสนา และวัฒนธรรม</p>	<ul style="list-style-type: none"> - การจัดการศึกษาเน้นเฉพาะเมืองใหญ่ ๆ ชุมชนที่ห่างไกลยังไม่ได้รับการศึกษาอย่างทั่วถึงและมีประสิทธิภาพ - ขาดแคลนวัสดุ อุปกรณ์ประกอบการเรียนการสอน - เด็กนักเรียนระดับประถมศึกษาขาดแคลนทุนทรัพย์ - เด็กนักเรียนจบการศึกษาภาคบังคับแล้วไม่มีโอกาสได้ศึกษาต่อรับการศึกษาอย่างทั่วถึงและมีประสิทธิภาพ - ขาดแคลนวัสดุ อุปกรณ์ประกอบการเรียนการสอน - เด็กนักเรียนระดับประถมศึกษาขาดแคลนทุนทรัพย์ - เด็กนักเรียนจบการศึกษาภาคบังคับแล้วไม่มีโอกาสได้ศึกษาต่อทั้งหมด - การอนุรักษ์ศิลปวัฒนธรรมประชาชนส่วนมากขาดความรู้ในหลักคำสอนของพระพุทธศาสนา ประเพณีต่างๆ ของท้องถิ่น หันไปสนใจโลกเลียนแบบวัฒนธรรมต่างชาติมากขึ้น ก่อให้เกิดปัญหาด้านศีลธรรมและจริยธรรมตามมา - ประชาชนส่วนใหญ่ยังไม่ให้ความร่วมมือในงานประเพณีของท้องถิ่นมากเท่าที่ควร

การวิเคราะห์ศักยภาพท้องถิ่นด้วยเทคนิค SWOT Analysis

Strengths = S จุดแข็ง

๑. การคมนาคมขนส่งสะดวก
๒. ภูมิประเทศเป็นพื้นที่ทางการเกษตรเพาะปลูกอ้อย มันสำปะหลัง สับปะรด
๓. มีเขื่อนเก็บน้ำในการทำประมงน้ำจืด
๔. มีแหล่งเรียนรู้การทำเกษตรอินทรีย์ตามหลักปรัชญาเศรษฐกิจพอเพียง
๕. มีแหล่งท่องเที่ยวเชิงอนุรักษ์ ธรรมชาติ ประเพณีวัฒนธรรม
๖. มีการสืบทอดวัฒนธรรมประเพณีของท้องถิ่น
๗. มีโรงพยาบาลส่งเสริมสุขภาพตำบล
๘. มีผู้นำชุมชนที่เข้มแข็ง

Weaknesses = W จุดอ่อน

๑. พื้นที่เป็นดินทรายบางพื้นที่เป็นชั้นหินยากต่อการเพาะปลูกพืช
๒. เกษตรกรที่เพาะปลูกอ้อยมักจะลักลอบจุดไฟเพื่อง่ายต่อการเก็บผลผลิต ก่อให้เกิดมลพิษในอากาศ และเสี่ยงต่อการเกิดอัคคีภัยและไฟป่า
๓. พื้นที่เป็นพื้นที่ราบสลับเชิงเขาเสี่ยงต่อการเกิดวาตภัย น้ำป่าไหลหลากและดินโคลนถล่ม
๔. ราษฎรส่วนใหญ่มีฐานะยากจน มีรายได้น้อยและไม่มียานพาหนะ
๕. มีสารเคมีตกค้างในดินเนื่องจากสารเคมีในการทำเกษตร
๖. เยาวชนบางส่วนไม่ได้รับการศึกษา
๗. ประชากรในพื้นที่ไปทำงานในจังหวัดอื่น
๘. ปัญหายาเสพติดและอาชญากรรม
๙. ระบบสาธารณูปโภคไม่สามารถเข้าถึงในบางพื้นที่

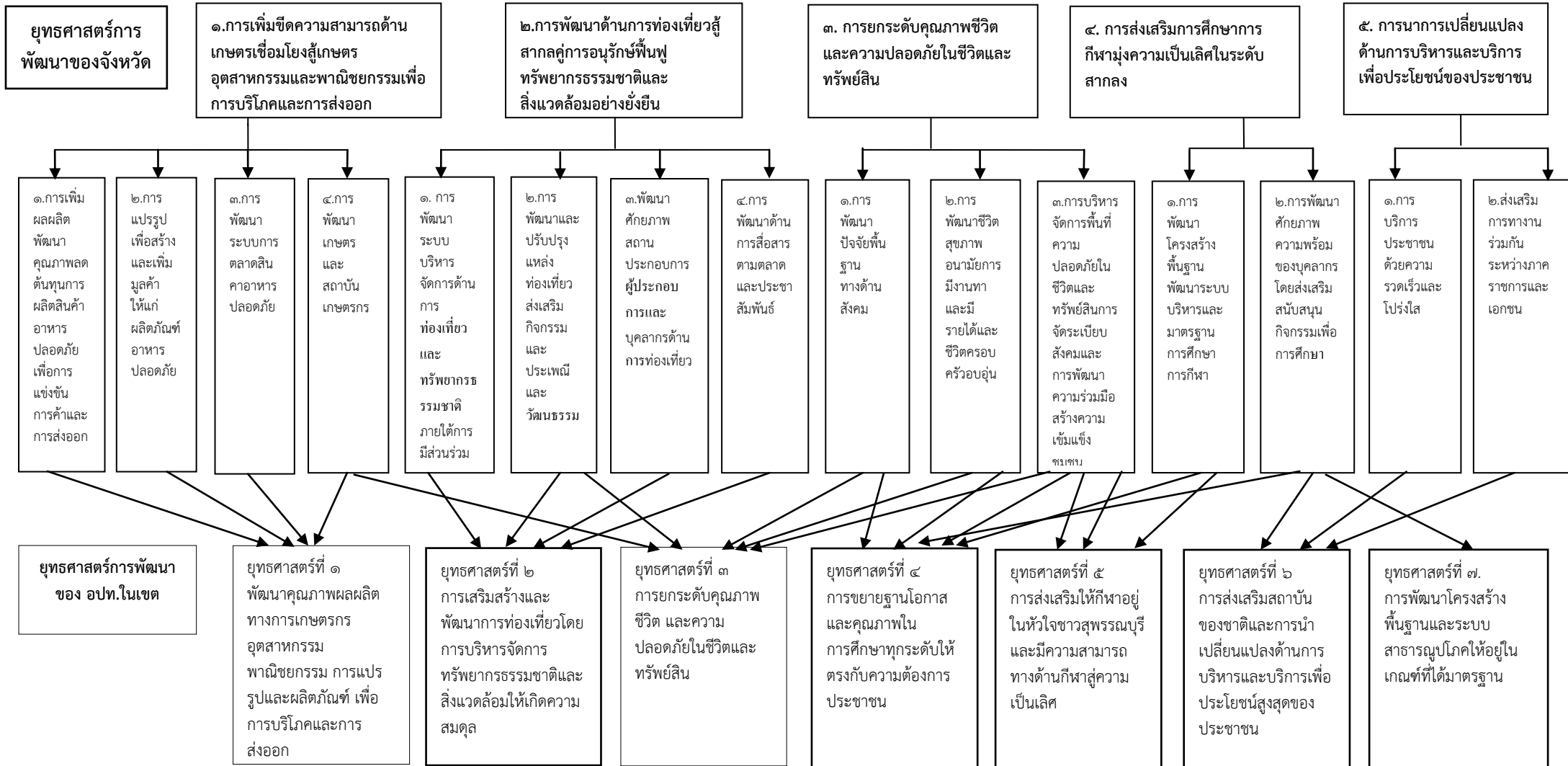
Opportunities = O โอกาส

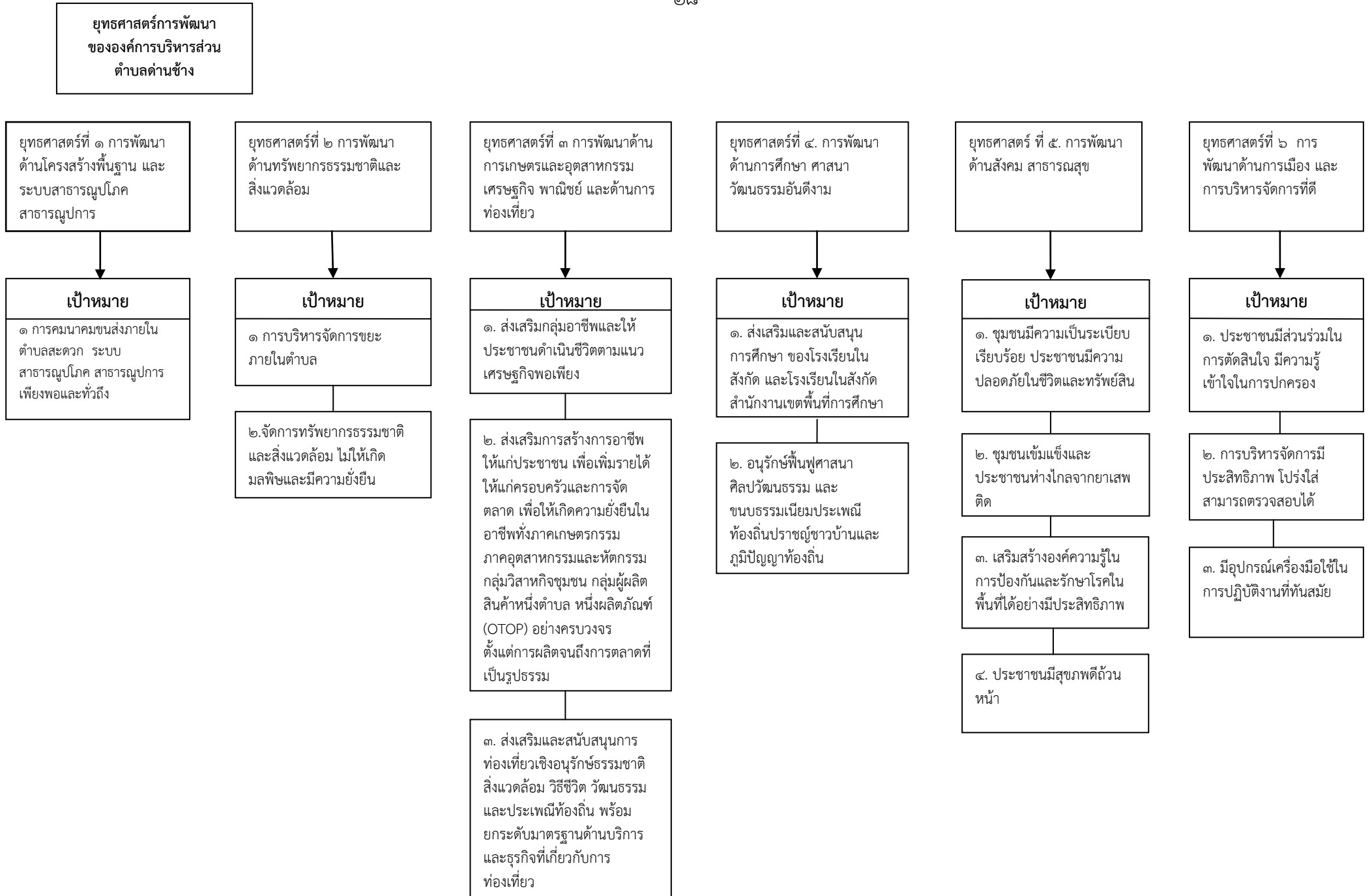
๑. นโยบายของรัฐบาลในการส่งเสริมชุมชนเข้มแข็ง
๒. มีจำนวนนักท่องเที่ยวเชิงอนุรักษ์และธรรมชาติมากยิ่งขึ้น
๓. เป็นแหล่งศึกษาประวัติศาสตร์ วัฒนธรรมที่สำคัญ
๔. สินค้าในชุมชนเป็นที่ยอมรับของตลาด
๕. เป็นที่รู้จักแก่บุคคลทั่วไปโดยผ่านสังคมออนไลน์
๖. เป็นแหล่งศึกษาของการทำเกษตรปลอดสารพิษตามหลักเศรษฐกิจพอเพียง

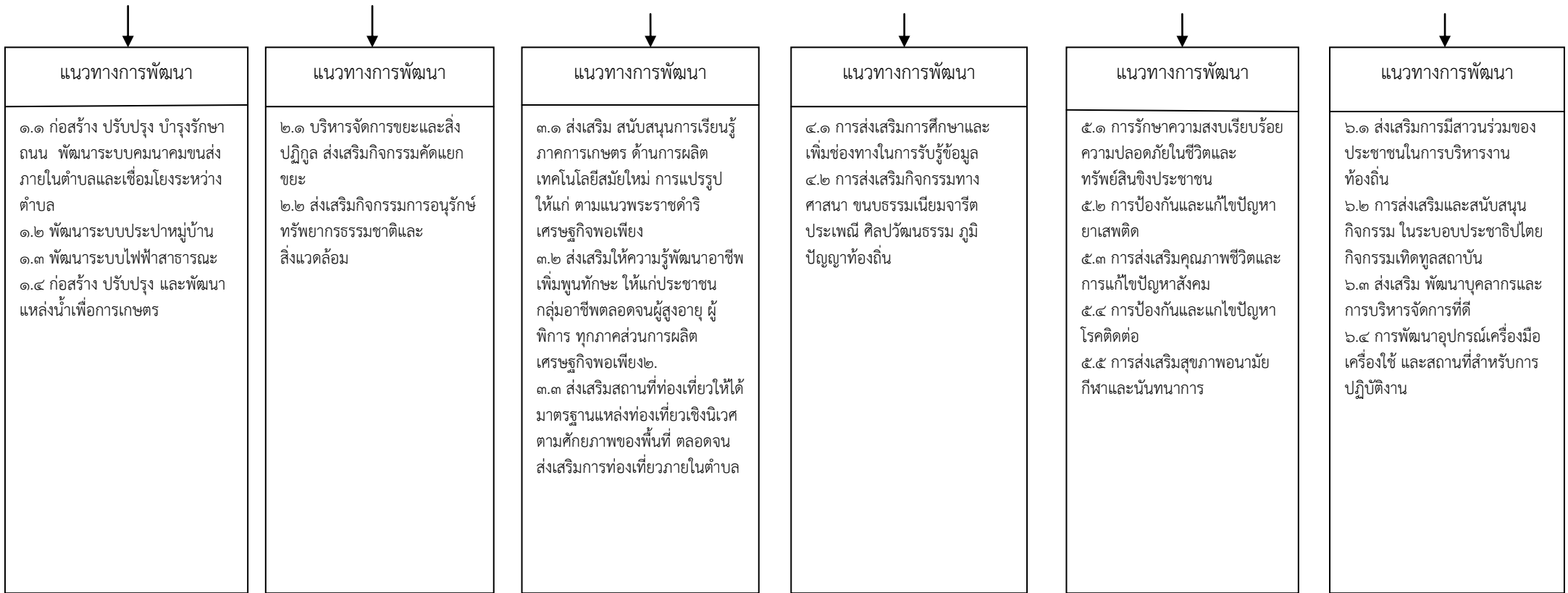
Threats = T อุปสรรค

๓.๓ ความเชื่อมโยงยุทธศาสตร์การพัฒนาจังหวัดกับยุทธศาสตร์การพัฒนาของ อปท.

โครงสร้างความเชื่อมโยงแผนยุทธศาสตร์การพัฒนาขององค์การบริหารส่วนตำบลด่านช้าง พ.ศ. ๒๕๖๐- พ.ศ. ๒๕๖๓



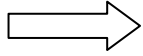




๓.๔ แผนที่ยุทธศาสตร์

ยุทธศาสตร์การพัฒนาขององค์กรปกครองส่วนท้องถิ่น
Strateev Map

วิสัยทัศน์



“พัฒนาโครงสร้างชุมชนเข้มแข็ง แหล่งเรียนรู้วัฒนธรรม ยึดมั่นหลักเศรษฐกิจพอเพียง
สิ่งแวดล้อมสะอาดสุขภาพแข็งแรง การศึกษาได้มาตรฐาน”

พันธกิจ



๑. การพัฒนาตำบลให้
นำอยู่ ด้าน
สาธารณูปโภค
สาธารณูปการ
โครงสร้างพื้นฐาน และ
การบริหารจัดการน้ำ
เพื่อการเกษตรของ
ตำบลอย่างมีระบบและ
ประสิทธิภาพ

๒. ส่งเสริมการบริหาร
จัดการอนุรักษ์รักษา
ทรัพยากรธรรมชาติและ
สิ่งแวดล้อม

๓. ส่งเสริมและพัฒนา
ด้านการท่องเที่ยว
ภายในตำบล.การ
พัฒนาส่งเสริมอาชีพ
และเศรษฐกิจชุมชน
การแปรรูปสินค้า
การเกษตรตลอดจนถึง
การตลาดให้ประชาชน
สามารถพึ่งตนเองได้

๔. พัฒนาระบบ
การศึกษาและส่งเสริม
กิจกรรมการเรียนการ
สอน ของโรงเรียนใน
สังกัดและอนุรักษ์และ
พัฒนาศิลปวัฒนธรรม
อันดีงาม ปราชาญ
ชาวบ้านและภูมิ
ปัญญาของท้องถิ่น

๕.ปรับปรุงและพัฒนา
ระบบการบริหารด้าน
การพัฒนาคุณภาพชีวิต
เด็ก สตรี คนชรา และ
ผู้ด้อยโอกาส ตลอดจน
ความมั่นคงและความ
ปลอดภัยในชีวิตและ
ทรัพย์สินของประชาชน

๖ พัฒนาด้าน
การเมืองและการ
บริหารตามหลักการ
บริหารจัดการ
บ้านเมืองที่ดีโดย
คำนึงถึงการมีส่วนร่วม
ร่วมของประชาชน

เป้าประสงค์



๑ การคมนาคมขนส่ง
ภายในตำบลสะดวก
ระบบสาธารณูปโภค
สาธารณูปการ เพียงพอ
และทั่วถึง

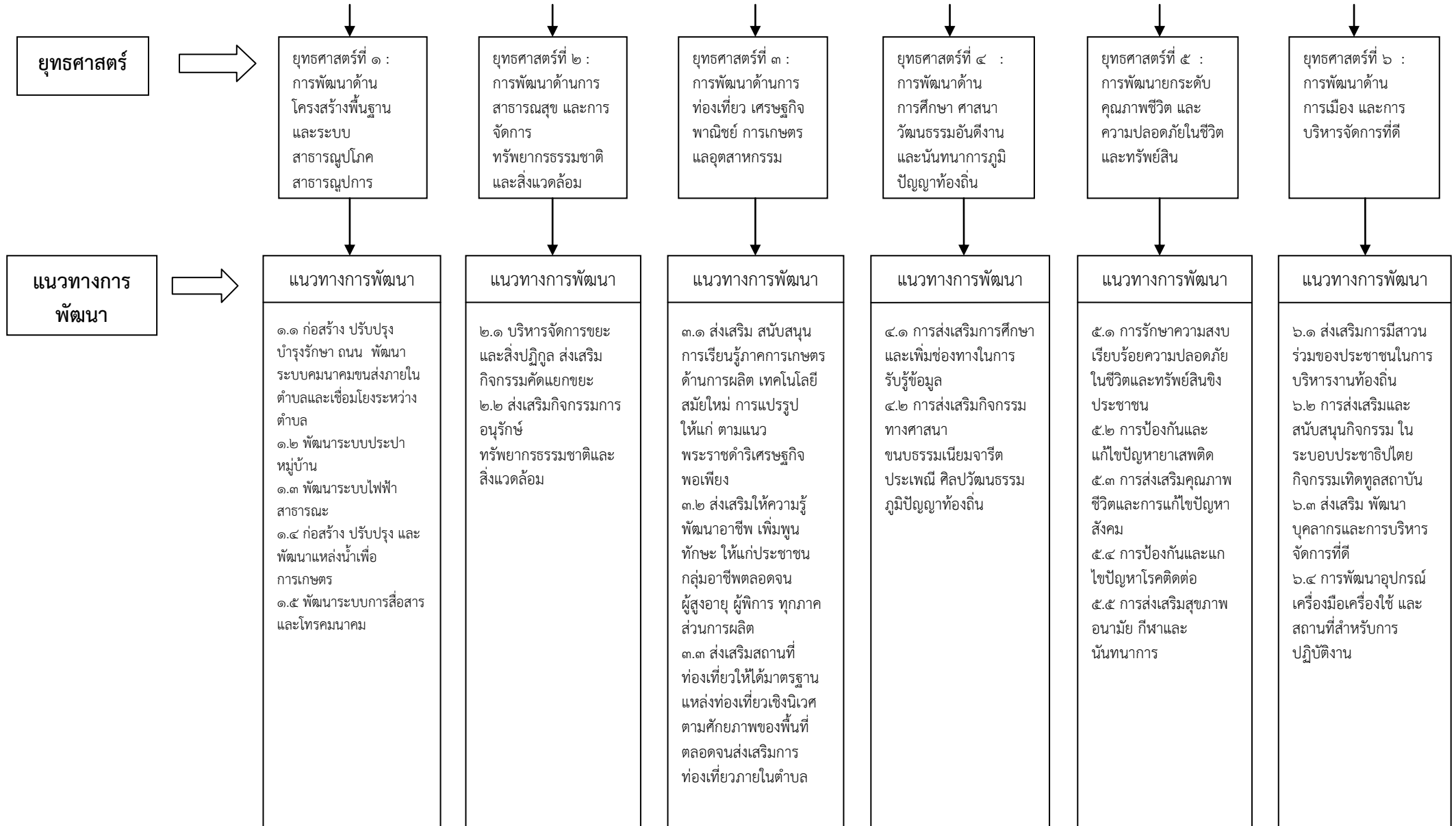
๑ การบริหารจัดการขยะ
ภายในตำบล
๒.จัดการ
ทรัพยากรธรรมชาติและ
สิ่งแวดล้อม ไม่ให้เกิดมลพิษ
และมีความยั่งยืน

๑. ส่งเสริมกลุ่มอาชีพและให้ประชาชน
ดำเนินชีวิตตามแนวเศรษฐกิจพอเพียง
๒. ส่งเสริมการสร้างการอาชีพให้แก่
ประชาชน เพื่อเพิ่มรายได้ให้แก่ครอบครัว
และการจัด ตลาด เพื่อให้เกิดความยั่งยืนใน
อาชีพทั้งภาคเกษตรกรรม
ภาคอุตสาหกรรมและหัตถกรรม กลุ่ม
วิสาหกิจชุมชน กลุ่มผู้ผลิตสินค้าหนึ่งตำบล
หนึ่งผลิตภัณฑ์(OTOP) อย่างครบวงจร
ตั้งแต่การผลิตจนถึงการตลาดที่เป็นรูปธรรม
๓. ส่งเสริมและสนับสนุนการท่องเที่ยวเชิง
อนุรักษ์ธรรมชาติ สิ่งแวดล้อม วิถีชีวิต
วัฒนธรรม และประเพณีท้องถิ่น พร้อม
ยกระดับมาตรฐานด้านบริการและธุรกิจที่
เกี่ยวกับการท่องเที่ยว

๑. ส่งเสริมและสนับสนุน
การศึกษา ของโรงเรียนใน
สังกัด และโรงเรียนในสังกัด
สำนักงานเขตพื้นที่
การศึกษา
๒. อนุรักษ์ฟื้นฟูศาสนา
ศิลปวัฒนธรรม และ
ขนบธรรมเนียมประเพณี
ท้องถิ่นปราชาญชาวบ้านและ
ภูมิปัญญาท้องถิ่น

๑. ชุมชนมีความเป็น
ระเบียบเรียบร้อย
ประชาชนมีความปลอดภัย
ในชีวิตและทรัพย์สิน
๒. ชุมชนเข้มแข็งและ
ประชาชนห่างไกลจากยา
เสพติด
๓. เสริมสร้างองค์ความรู้ใน
การป้องกันและรักษาโรค
ในพื้นที่ได้อย่างมี
ประสิทธิภาพ
๔. ประชาชนมีสุขภาพดี
ถ้วนหน้า

๑. ประชาชนมีส่วนร่วมใน
การตัดสินใจ มีความรู้
เข้าใจในการปกครอง
๒. การบริหารจัดการมี
ประสิทธิภาพ โปร่งใส
สามารถตรวจสอบได้
๓. มีอุปกรณ์เครื่องมือใช้
ในการปฏิบัติงานที่ทันสมัย



บทที่ ๔ รายละเอียดแผนยุทธศาสตร์การพัฒนา

รายละเอียดแผนยุทธศาสตร์การพัฒนา

ประเด็นยุทธศาสตร์

ยุทธศาสตร์ที่ ๑ : การพัฒนาด้านโครงสร้างพื้นฐาน และระบบสาธารณูปโภค สาธารณูปการ **พันธกิจ** ปรับปรุงและพัฒนาโครงสร้างพื้นฐาน ระบบคมนาคมขนส่ง ระบบสาธารณูปโภค สาธารณูปการ ให้ได้มาตรฐาน มีประสิทธิภาพและเพียงพอต่อความต้องการของประชาชน เพื่อรองรับการเข้าสู่ประชาคมอาเซียน

เป้าประสงค์ การคมนาคมขนส่งภายในตำบลสะดวก ระบบสาธารณูปโภค สาธารณูปการ เพียงพอ และทั่วถึง

ตัวชี้วัดระดับเป้าประสงค์

๑. ร้อยละจำนวนที่ได้รับมาตรฐาน
๒. ร้อยละของครัวเรือนที่สามารถขอใช้ไฟฟ้าแสงสว่างและน้ำประปาหมู่บ้านได้
๓. ร้อยละครัวเรือนที่ได้รับข้อมูลข่าวสารและประชาสัมพันธ์ข้อมูลต่างๆ

กลยุทธ์/แนวทางการพัฒนาและตัวชี้วัดระดับกลยุทธ์

กลยุทธ์/แนวทางการพัฒนา	ตัวชี้วัดระดับกลยุทธ์
๑. ก่อสร้าง ปรับปรุง บำรุงรักษา ถนน สะพาน พัฒนาระบบคมนาคมขนส่งภายในตำบลและเชื่อมโยงระหว่างตำบล	จำนวนครัวเรือนที่มีการคมนาคมสะดวกรวดเร็วเพิ่มขึ้น
๒. พัฒนาระบบประปาหมู่บ้าน	จำนวนครัวเรือนที่สามารถขอใช้น้ำประปาเพิ่มขึ้น
๓. พัฒนาระบบไฟฟ้าสาธารณะ	จำนวนครัวเรือนที่มีไฟฟ้าใช้
๔. ก่อสร้าง ปรับปรุง และพัฒนาแหล่งน้ำเพื่อการเกษตร	จำนวนเกษตรกรที่มีน้ำใช้เพียงพอในการทำเกษตรตลอดทั้งปี
๕. พัฒนาระบบการสื่อสารและโทรคมนาคม	จำนวนครัวเรือนที่ได้รับข้อมูลข่าวสารและประชาสัมพันธ์ข้อมูลต่างๆ

หน่วยงานที่รับผิดชอบหลัก

กองช่าง , สำนักงานปลัด , หน่วยงานอื่น

ความเชื่อมโยง

๑. ยุทธศาสตร์จังหวัดสุพรรณบุรี :

ยุทธศาสตร์ที่ ๑ การเพิ่มขีดความสามารถด้านเกษตรเชื่อมโยงสู่เกษตรอุตสาหกรรมและพาณิชย์กรรมเพื่อการบริโภคและการส่งออก

๒. ยุทธศาสตร์การพัฒนาองค์กรปกครองส่วนท้องถิ่นในเขตสุพรรณบุรี:

ยุทธศาสตร์ที่ ๗ การพัฒนาโครงสร้างพื้นฐานและระบบสาธารณูปโภคให้อยู่ในเกณฑ์ที่ได้มาตรฐาน

รายละเอียดแผนยุทธศาสตร์การพัฒนา

ประเด็นยุทธศาสตร์

ยุทธศาสตร์ที่ ๒ : การพัฒนาด้านการสาธารณสุข และการอนุรักษ์ทรัพยากรธรรมชาติและสิ่งแวดล้อม
พันธกิจ ส่งเสริมการบริหารจัดการขยะ ระดับครัวเรือนและในชุมชน แก้ไขปัญหาขยะภายในตำบล
 อนุรักษ์ทรัพยากรสิ่งแวดล้อม

เป้าประสงค์

๑. การบริหารจัดการขยะภายในตำบล
๒. จัดการทรัพยากรธรรมชาติและสิ่งแวดล้อม ไม่ให้เกิดมลพิษและมีความยั่งยืน

ตัวชี้วัดระดับเป้าประสงค์

๑. ระดับความพึงพอใจของประชาชนในพื้นที่

กลยุทธ์/แนวทางการพัฒนาและตัวชี้วัดระดับกลยุทธ์

กลยุทธ์/แนวทางการพัฒนา	ตัวชี้วัดระดับกลยุทธ์
๑. บริหารจัดการขยะและสิ่งปฏิกูล ส่งเสริมกิจกรรมคัดแยกขยะ	จำนวนขยะในพื้นที่ลดลง
๒ ส่งเสริมกิจกรรมการอนุรักษ์ทรัพยากรธรรมชาติและสิ่งแวดล้อม	จำนวนพื้นที่ป่าไม่เพิ่มขึ้น

หน่วยงานที่รับผิดชอบหลัก

กองสาธารณสุข, สำนักงานปลัด

ความเชื่อมโยง

๑. ยุทธศาสตร์จังหวัดจันทบุรี

ยุทธศาสตร์ที่ ๓ การยกระดับคุณภาพชีวิต และความปลอดภัย ในชีวิตและทรัพย์สิน

๒. ยุทธศาสตร์การพัฒนาองค์กรปกครองส่วนท้องถิ่นในเขตจังหวัดจันทบุรี

ยุทธศาสตร์ที่ ๓ การยกระดับคุณภาพชีวิต และความปลอดภัย ในชีวิตและทรัพย์สิน

รายละเอียดแผนยุทธศาสตร์การพัฒนา

ประเด็นยุทธศาสตร์

ยุทธศาสตร์ที่ ๓ : การพัฒนาด้านการเกษตรและอุตสาหกรรมเศรษฐกิจ พาณิชยกรรม และด้านการท่องเที่ยว

พันธกิจ

- ส่งเสริมพัฒนาและสนับสนุน กลุ่มอาชีพต่าง ๆ ภายในตำบล
- ส่งเสริมและพัฒนาด้านการท่องเที่ยวภายในตำบล เพื่อรองรับการท่องเที่ยวในอนาคต

เป้าประสงค์

- ส่งเสริมกลุ่มอาชีพและให้ประชาชนดำเนินชีวิตตามแนวเศรษฐกิจพอเพียง
- ส่งเสริมการสร้างการอาชีพให้แก่ประชาชน เพื่อเพิ่มรายได้ให้แก่ครอบครัวและการจัดตลาด เพื่อให้เกิดความยั่งยืนในอาชีพทั้งภาคเกษตรกรรม ภาคอุตสาหกรรมและหัตถกรรม กลุ่มวิสาหกิจชุมชน กลุ่มผู้ผลิตสินค้าหนึ่งตำบล หนึ่งผลิตภัณฑ์(OTOP) อย่างครบวงจร ตั้งแต่การผลิตจนถึงการตลาดที่เป็นรูปธรรม
- ส่งเสริมและสนับสนุนการท่องเที่ยวเชิงอนุรักษ์ธรรมชาติ สิ่งแวดล้อม วิถีชีวิต วัฒนธรรม และประเพณีท้องถิ่น พร้อมยกระดับมาตรฐานด้านบริการและธุรกิจที่เกี่ยวข้องกับการท่องเที่ยว

ตัวชี้วัดระดับเป้าประสงค์

- ร้อยละของประชาชนที่นำหลักปรัชญาเศรษฐกิจพอเพียงมาปรับใช้ทำการเกษตร
- ร้อยละของประชาชนที่มีรายได้จากการท่องเที่ยวเพิ่มขึ้น

กลยุทธ์/แนวทางการพัฒนาและตัวชี้วัดระดับกลยุทธ์

กลยุทธ์/แนวทางการพัฒนา	ตัวชี้วัดระดับกลยุทธ์
๑. ส่งเสริม สนับสนุนการเรียนรู้ภาคการเกษตร ด้านการผลิต เทคโนโลยีสมัยใหม่ การแปรรูปให้แก่ ตามแนวพระราชดำริเศรษฐกิจพอเพียง	จำนวนเกษตรกรที่ได้รับการเรียนรู้เศรษฐกิจพอเพียง
๒. ส่งเสริมให้ความรู้พัฒนาอาชีพ เพิ่มพูนทักษะให้แก่ประชาชน กลุ่มอาชีพตลอดจนผู้สูงอายุ ผู้พิการ ทุกภาคส่วนการผลิต	จำนวนประชาชนที่ได้รับความรู้การพัฒนาและเสริมสร้างความเข้มแข็ง
๓. ส่งเสริมสถานที่ท่องเที่ยวให้ได้มาตรฐานแหล่งท่องเที่ยวเชิงนิเวศ ตามศักยภาพของพื้นที่ ตลอดจนส่งเสริมการท่องเที่ยวภายในตำบล	ระดับความสำเร็จของการพัฒนาคุณภาพด้านการท่องเที่ยวในตำบล

หน่วยงานที่รับผิดชอบหลัก

สำนักงานปลัด , กองสาธารณสุข

ความเชื่อมโยง

๑. ยุทธศาสตร์จังหวัดสุพรรณบุรี :

ยุทธศาสตร์ที่ ๑ การเพิ่มขีดความสามารถด้านเกษตรเชื่อมโยงสู่เกษตรอุตสาหกรรม พาณิชยกรรม เพื่อการบริโภคและการส่งออก

๒. ยุทธศาสตร์การพัฒนากองครักษ์ปกครองส่วนท้องถิ่นในเขตจังหวัดสุพรรณบุรี

ยุทธศาสตร์ที่ ๑ พัฒนาคูณภาพผลผลิตการผลิตการเกษตร อุตสาหกรรม เกษตรอุตสาหกรรม พาณิชยกรรม การแปรรูปและผลิตภัณฑ์ เพื่อการบริโภคและการส่งออก

รายละเอียดแผนยุทธศาสตร์การพัฒนา

ประเด็นยุทธศาสตร์

ยุทธศาสตร์ที่ ๔ : การพัฒนาด้านการศึกษา ศาสนา วัฒนธรรมอันดีงามและภูมิปัญญาของท้องถิ่น

พันธกิจ พัฒนาระบบการศึกษาและส่งเสริมกิจกรรมการเรียนการสอน ของโรงเรียนในสังกัด และโรงเรียนในสังกัดสำนักงานเขตพื้นที่การศึกษา และอนุรักษ์พัฒนาศิลปวัฒนธรรมอันดีงาม ประชาชนชาวบ้านและภูมิปัญญาของท้องถิ่น

เป้าประสงค์

๑. ส่งเสริมและสนับสนุนการศึกษา ของโรงเรียนในสังกัด และโรงเรียนในสังกัดสำนักงานเขตพื้นที่การศึกษา
๒. อนุรักษ์ฟื้นฟูศาสนา ศิลปวัฒนธรรม และขนบธรรมเนียมประเพณีท้องถิ่น ประชาชนชาวบ้านและภูมิปัญญาท้องถิ่น

ตัวชี้วัดระดับเป้าประสงค์

๑. ร้อยละของนักเรียนที่จบการศึกษาภาคบังคับได้เรียนต่อในระดับที่สูงขึ้น
๒. ร้อยละของประชาชนที่ให้ความสำคัญและเข้าร่วมกิจกรรมเกี่ยวกับศิลปวัฒนธรรมและภูมิปัญญาท้องถิ่น

กลยุทธ์/แนวทางการพัฒนาและตัวชี้วัดระดับกลยุทธ์

กลยุทธ์/แนวทางการพัฒนา	ตัวชี้วัดระดับกลยุทธ์
๑. ส่งเสริมการศึกษาและเพิ่มช่องทางในการรับรู้ข้อมูล	ร้อยละประชาชนได้รับการศึกษาอย่างมีคุณภาพมาตรฐานการศึกษา
๒. ส่งเสริมกิจกรรมทางศาสนา ขนบธรรมเนียมจารีตประเพณี ศิลปวัฒนธรรม และภูมิปัญญาท้องถิ่น	จำนวนประชาชนและเยาวชนที่ให้ความสำคัญและเข้าร่วมกิจกรรมเพิ่มขึ้น

หน่วยงานที่รับผิดชอบหลัก

กองการศึกษาศาสนาและวัฒนธรรม , สำนักงานปลัด

ความเชื่อมโยง

๑. ยุทธศาสตร์จังหวัดสุพรรณบุรี :

ยุทธศาสตร์ที่ ๔ การส่งเสริมการศึกษาการกีฬามุ่งความเป็นเลิศในระดับสากล

๒. ยุทธศาสตร์การพัฒนาองค์กรปกครองส่วนท้องถิ่นในเขตจังหวัดสุพรรณบุรี

ยุทธศาสตร์ที่ ๔ การขยายฐานโอกาสและคุณภาพในการศึกษาทุกระดับให้ตรงกับความต้องการประชาชน

รายละเอียดแผนยุทธศาสตร์การพัฒนา

ประเด็นยุทธศาสตร์

ยุทธศาสตร์ที่ ๕ : การพัฒนาสังคม สาธารณสุขและการกีฬา

พันธกิจ ส่งเสริมและสนับสนุนการป้องกันและบรรเทาสาธารณภัย และสนับสนุนการปฏิบัติงานด้านการแพทย์ฉุกเฉิน เสริมสร้างความเข้มแข็งของชุมชนและปลอดภัยในชีวิตและทรัพย์สิน ปลอดภัยจากยาเสพติด ส่งเสริมการออกกำลังกายของประชาชนเยาวชน

- เป้าประสงค์**
๑. ชุมชนมีความเป็นระเบียบเรียบร้อย ประชาชนมีความปลอดภัยในชีวิตและทรัพย์สินและสนับสนุนการป้องกันและบรรเทาสาธารณภัย
 ๒. ชุมชนเข้มแข็งและประชาชนห่างไกลจากยาเสพติด
 ๓. เสริมสร้างองค์ความรู้ในการป้องกันและรักษาโรคระบาดในพื้นที่ได้อย่างมีประสิทธิภาพ
 ๔. ประชาชนมีสุขภาพดีถ้วนหน้า

ตัวชี้วัดระดับเป้าประสงค์

๑. ร้อยละของครัวเรือนที่มีความปลอดภัยในชีวิต และทรัพย์สิน
๒. ร้อยละของหมู่บ้านเข้มแข็งปลอดภัยยาเสพติด
๓. ร้อยละประชาชนในพื้นที่เจ็บป่วยน้อยลง
๔. ร้อยละประชากรที่มีการออกกำลังกายเพื่อสุขภาพ

กลยุทธ์/แนวทางการพัฒนาและตัวชี้วัดระดับกลยุทธ์

กลยุทธ์/แนวทางการพัฒนา	ตัวชี้วัดระดับกลยุทธ์
๑. การรักษาความสงบเรียบร้อยความปลอดภัยในชีวิตและทรัพย์สินของประชาชน และการป้องกันและบรรเทาสาธารณภัย	จำนวนประชาชนมีความปลอดภัยในชีวิตและทรัพย์สิน
๒. การส่งเสริมคุณภาพชีวิตและการแก้ไขปัญหาสังคม	จำนวนผู้มีสิทธิได้รับเบี้ยยังชีพ
๓. การป้องกันและแก้ไขปัญหา ยาเสพติด	การแพร่ระบาดของยาเสพติดลดลง
๔. การป้องกันและแก้ไขปัญหาโรคติดต่อ	การแพร่ระบาดของโรคลดลง
๕. การส่งเสริมสุขภาพอนามัยกีฬา และนันทนาการ	จำนวนอุปกรณ์กีฬาและสนามกีฬาประจำหมู่บ้านเพิ่มขึ้น

หน่วยงานที่รับผิดชอบหลัก

สำนักงานปลัด, กองสาธารณสุข

ความเชื่อมโยง

๑. ยุทธศาสตร์จังหวัดสุพรรณบุรี

ยุทธศาสตร์ที่ ๓ การยกระดับคุณภาพชีวิตและความปลอดภัยในชีวิตและทรัพย์สิน

๒. ยุทธศาสตร์การพัฒนากองครักษ์ส่วนท้องถิ่นในเขตจังหวัดสุพรรณบุรี

ยุทธศาสตร์ที่ ๓ การยกระดับคุณภาพชีวิตและความปลอดภัยในชีวิตและทรัพย์สิน

รายละเอียดแผนยุทธศาสตร์การพัฒนา

ประเด็นยุทธศาสตร์

ยุทธศาสตร์ที่ ๖ : การพัฒนาด้านการเมือง และการบริหารจัดการที่ดี

พันธกิจ การสร้างระบบบริหารจัดการที่ดี โดยให้ประชาชนมีส่วนร่วมในการตัดสินใจ การวางแผนพัฒนา การตรวจสอบ ติดตาม เพื่อให้เกิดความโปร่งใสในการบริหารและการปกครอง การพัฒนาเทคโนโลยีสารสนเทศเพื่อการบริหารและการบริการ ภายในองค์กรให้มีประสิทธิภาพยิ่งขึ้น เพื่อสนับสนุนการบริหารจัดการที่ดีการสร้างความเข้มแข็งด้านการเงิน การคลัง โดยการปรับปรุงกระบวนการบริหารการเงินการคลัง การจัดเก็บรายได้ให้สอดคล้องกับอำนาจหน้าที่และภารกิจที่มีอยู่เดิม โดยยึดหลักธรรมาภิบาล

เป้าประสงค์

๑. ประชาชนมีส่วนร่วมในการตัดสินใจ มีความรู้เข้าใจในการปกครองแบบประชาธิปไตย
๒. การบริหารจัดการมีประสิทธิภาพ โปร่งใส สามารถตรวจสอบได้
๓. มีอุปกรณ์เครื่องมือใช้ในการปฏิบัติงานที่ทันสมัย

ตัวชี้วัดระดับเป้าประสงค์

๑. ร้อยละของประชาชนที่มีความรู้ ความเข้าใจเกี่ยวกับการปกครองในระบบประชาธิปไตยและการบริหารงานท้องถิ่น
๒. ร้อยละความพึงพอใจของประชาชนผู้รับบริการมีความโปร่งใสและสามารถตรวจสอบได้
๓. ร้อยละของเครื่องมือเครื่องใช้ในการปฏิบัติงานที่ทันสมัย

กลยุทธ์/แนวทางการพัฒนาและตัวชี้วัดระดับกลยุทธ์

กลยุทธ์/แนวทางการพัฒนา	ตัวชี้วัดระดับกลยุทธ์
๑. ส่งเสริมการมีส่วนร่วมของประชาชนในการบริหารงานท้องถิ่น	จำนวนครั้งในการจัดประชุม/อบรม
๒. การส่งเสริมและสนับสนุนกิจกรรม ในระบอบประชาธิปไตย และกิจกรรมเทิดทูลสถาบัน	ร้อยละของการส่งเสริมและสนับสนุนระบอบประชาธิปไตย
๓. ส่งเสริมพัฒนาบุคลากรและการบริหารจัดการที่ดี	จำนวนครั้งที่บุคลากรได้รับการฝึกอบรม
๔. การพัฒนาอุปกรณ์เครื่องมือเครื่องใช้และสถานที่สำหรับการปฏิบัติงาน	-จำนวนเครื่องมือเครื่องใช้

หน่วยงานที่รับผิดชอบหลัก

สำนักงานปลัด , กองช่าง, กองคลัง, ส่วนการศึกษาศาสนาและวัฒนธรรม

ความเชื่อมโยง

๑. ยุทธศาสตร์จังหวัดสุพรรณบุรี :
ยุทธศาสตร์ที่ ๕ การนำการเปลี่ยนแปลงด้านการบริหารและบริการเพื่อประโยชน์ของประชาชน
๒. ยุทธศาสตร์การพัฒนารองคกรปกครองส่วนท้องถิ่นในเขตจังหวัดสุพรรณบุรี
ยุทธศาสตร์ ๖ การนำการเปลี่ยนแปลงด้านการบริหารและบริการเพื่อประโยชน์ของประชาชน

บทที่ ๕

การติดตามและประเมินผลยุทธศาสตร์

๕.๑ กรอบและแนวทางในการติดตามและประเมินผล

เนื่องด้วยการติดตามและประเมินผลโครงการเป็นหน้าที่ที่สำคัญอย่างหนึ่งในการดำเนินงานพัฒนาองค์กรปกครองส่วนท้องถิ่น ดังนั้น องค์กรปกครองส่วนท้องถิ่นจึงจำเป็นต้องมีองค์กรที่ทำหน้าที่ติดตามและประเมินผลการพัฒนา

จุดมุ่งหมายสำคัญของการประเมินผลแผนยุทธศาสตร์นั้น คือ การประเมินว่ามีการนำแผนยุทธศาสตร์ไปปฏิบัติอย่างแท้จริงเพียงใดและได้ผลเป็นอย่างไรเพื่อที่จะสามารถวัดความสัมฤทธิ์ผลของแผนยุทธศาสตร์ได้ในขณะเดียวกันก็สามารถเก็บรวบรวมข้อมูลเพื่อใช้เป็นสมมุติฐานในการจัดทำแผนยุทธศาสตร์ฉบับต่อไปได้ ดังนั้น การที่จะประเมินผลแผนยุทธศาสตร์การพัฒนาในภาพรวมได้จำเป็นต้องประเมินผลการปฏิบัติในแต่ละแนวทางการพัฒนา ก่อน เพื่อนำไปสู่การวัดความสำเร็จของยุทธศาสตร์ ซึ่งจะแสดงให้เห็นได้ว่าการพัฒนาเป็นไปในแนวทางใด บรรลุวัตถุประสงค์ของการพัฒนาที่ยั่งยืนและตอบสนองต่อวิสัยทัศน์หรือไม่ ดังนั้นในขั้นต้น องค์กรปกครองส่วนท้องถิ่นจึงต้องติดตามประเมินผลแผนพัฒนาสามปีให้ได้ข้อมูล ข้อเท็จจริงอันจะนำมาสู่บทสรุปที่ไม่บิดเบือนจากผลการปฏิบัติจริงที่เกิดขึ้น

แนวทางและวิธีการขั้นตอนในการติดตามและประเมินผลแผนยุทธศาสตร์และแผนสามปี

การติดตาม (Evaluation)

การติดตามนั้นจะทำให้เราทราบได้ว่าขณะนี้ได้มีการได้มีการปฏิบัติตามแผนยุทธศาสตร์หรือแผนสามปีถึงระยะใดแล้ว ซึ่งเทคนิคอย่างง่ายที่สามารถใช้เป็นเครื่องมือในการติดตามได้ เช่น GantChart ที่จะทำให้หน่วยงานสามารถติดตามได้ว่าการดำเนินการตามแผนยุทธศาสตร์หรือแผนสามปีมีการดำเนินการในช่วงใดตรงกำหนดระยะเวลาที่กำหนดไว้หรือไม่ แผนปฏิบัติการก็จะเป็นเครื่องมือสำคัญในการติดตามผลการดำเนินงานดังได้กล่าวมาแล้ว

การประเมินผล (Evaluation)

การประเมินผลแผนยุทธศาสตร์ จำเป็นต้องมีเกณฑ์มาตรฐาน (Standard criteria) และตัวชี้วัด (Indicators) เพื่อใช้เป็นกรอบในการประเมินเพื่อให้เกิดความชัดเจน เป็นระบบ มีมาตรฐานและเป็นที่ยอมรับ โดยประกอบด้วยเกณฑ์ที่สำคัญ ใน ๒ ระดับ คือเกณฑ์การประเมินหน่วยงาน และเกณฑ์การประเมินโครงการ การประเมินผลโครงการจำเป็นต้องมีเกณฑ์และตัวชี้วัดเพื่อเป็นเครื่องมือกำหนดกรอบทิศทาง

๑. เกณฑ์ความก้าวหน้า (Progress)

เป็นการพิจารณาเปรียบเทียบผลของการดำเนินกิจกรรมกับเป้าหมายที่กำหนดตามแผน การประเมินความก้าวหน้ามุ่งที่จะตอบคำถามว่า การดำเนินกิจกรรมตามโครงการสอดคล้องกับวัตถุประสงค์ที่กำหนดหรือไม่ เป็นไปตามกรอบเวลาหรือไม่และประสบกับปัญหาอุปสรรคอะไรบ้างประกอบด้วยตัวชี้วัด ๔ ประการ คือ

(๑) ผลผลิตเทียบกับเป้าหมายรวมในช่วงเวลา เป็นการดูสัดส่วนของผลผลิต (Outputs) ของโครงการว่าบรรลุเป้าหมายมากน้อยเพียงใด อาทิ ความยาวของถนนที่สร้างได้ จำนวนแหล่งน้ำขนาดย่อยเพื่อการเกษตร สัดส่วนปริมาณภารงานการก่อสร้าง เทียบกับเป้าหมายรวมในช่วงเวลาที่กำหนด

(๒) จำนวนกิจกรรมแล้วเสร็จ เนื่องจากโครงการประกอบด้วยชุดกิจกรรมต่าง ๆ มากมาย จึงจำเป็นต้องมีตัวชี้วัดความก้าวหน้า โดยพิจารณาจำนวนกิจกรรมและประเภทของกิจกรรมที่ได้ดำเนินการไปแล้ว ทั้งกิจกรรมหลัก กิจกรรมพื้นฐาน กิจกรรมรอง และกิจกรรมเสริม ในช่วงระยะเวลาอาจเป็นสัปดาห์ เดือน ไตรมาส หรือระยะของโครงการ (Phase)

(๓) ทรัพยากรที่ใช้ไปในช่วงเวลา เป็นตัวชี้วัดความก้าวหน้าของการใช้ทรัพยากรในโครงการ ซึ่งครอบคลุมด้านงบประมาณโครงการ ได้แก่ งบประมาณที่ใช้ไป งบประมาณที่อยู่ระหว่างผูกพัน เงินงวดและแผนการใช้จ่ายงบประมาณโครงการ และอัตราการใช้บุคลากรสัมพันธ์กับเวลา ในรูปของ คน - วัน (Man - day) หรือ คน เดือน (Man - month)

(๔) ระยะเวลาที่ใช้ไป เป็นตัวชี้วัดความก้าวหน้าเพื่อดูว่าใช้เวลาไปเท่าใดแล้ว และเหลือระยะเวลาอีกเท่าใดจึงจะครบกำหนดแล้วเสร็จ โดยจะสามารถใช้เป็นเกณฑ์ประเมินและควบคุมกิจกรรมให้บรรลุตามเป้าหมายด้านเวลา และเพื่อทราบถึงระยะเวลาที่จะต้องใช้จ่ายจริงเพื่อให้บรรลุเป้าหมายรวม

๒. เกณฑ์ประสิทธิภาพ (Efficiency)

การประเมินประสิทธิภาพเป็นการเปรียบเทียบผลลัพธ์ที่ได้กับทรัพยากรที่ใช้ไปในการดำเนินงาน ทรัพยากรที่ใช้นอกจากงบประมาณแล้ว ยังหมายรวมถึงทรัพยากรมนุษย์ ทรัพยากรทางการจัดการและเวลาที่ใช้ไปในการดำเนินงาน ประกอบด้วยตัวชี้วัด ๔ ประการ คือ

(๑) สัดส่วนผลผลิตต่อค่าใช้จ่าย เป็นตัวชี้วัดประสิทธิภาพการใช้ทรัพยากรทางการเงินของโครงการ เพื่อให้ได้ผลผลิตที่เหมาะสมและคุ้มค่ากับการลงทุน ซึ่งจะช่วยให้เกิดการใช้จ่ายเป็นไปอย่างมีประสิทธิภาพ สมประโยชน์ ลดค่าใช้จ่ายและประหยัดต้นทุนการผลิต

(๒) ผลผลิตต่อกำลังคน เป็นตัวชี้วัดประสิทธิภาพการผลิตต่อบุคลากรหรือเจ้าหน้าที่โครงการซึ่งนอกจากจะเป็นตัวชี้ถึงประสิทธิภาพแล้วการดำเนินงานแล้ว ยังแสดงถึงสมรรถนะและศักยภาพของทรัพยากรบุคคลในการดำเนินโครงการ และจะเป็นแนวทางในการปรับขนาดกำลังคนที่เหมาะสมในการดำเนินกิจกรรมและการเพิ่มขีดความสามารถของบุคลากรในระยะยาวอีกด้วย

(๓) ผลผลิตต่อหน่วยเวลา เป็นตัวชี้วัดประสิทธิภาพการผลิตในช่วงเวลา อาทิ จำนวนครัวเรือนที่ได้รับการอบรมอาชีพเสริมนอกภาคเกษตรต่อเดือน จำนวนนักเรียนที่เข้าเรียนต่อตามโครงการขยายโอกาสทางการศึกษาในแต่ละปี จำนวนผู้ประกอบการรายย่อยที่ได้รับการส่งเสริมการลงทุนในแต่ละช่วงไตรมาส

(๔) การประหยัดทรัพยากรการจัดการ เป็นตัวชี้วัดความสามารถของโครงการในการประหยัดทรัพยากรทางการบริหารจัดการ อาทิ การปรับลดค่าใช้จ่ายที่ไม่จำเป็นในการดำเนินโครงการ การตัดทอนขั้นตอนการปฏิบัติซึ่งส่งผลต่อการลดค่าใช้จ่ายของโครงการ การประหยัดค่าพลังงานและค่าสาธารณูปโภคคิดเป็นร้อยละของค่าใช้จ่ายรวม

๓. เกณฑ์ประสิทธิผล (Effectiveness)

การประเมินประสิทธิผล เป็นเกณฑ์พิจารณาระดับการบรรลุวัตถุประสงค์เฉพาะด้าน โดยดูจากผลลัพธ์จากการดำเนินงาน ตลอดจนการเปลี่ยนแปลงของประชากรกลุ่มเป้าหมายตามโครงการประกอบด้วยตัวชี้วัด ๔ ประการ คือ

(๑) ระดับการบรรลุเป้าหมาย เป็นตัวชี้วัดว่าโครงการบรรลุเป้าหมายด้านใดบ้างและการบรรลุเป้าหมายส่งผลต่อประชากรเป้าหมายอย่างไร โดยสามารถวัดการเปลี่ยนแปลงในเชิงปริมาณและคุณภาพของประชากรเป้าหมาย อาทิ การบรรลุเป้าหมายด้านเศรษฐกิจ สังคม

(๒) ระดับการมีส่วนร่วม เป็นตัวชี้วัดความสำเร็จโดยให้ความสำคัญกับมิติการมีส่วนร่วม โดยสามารถอธิบายความสัมพันธ์เชิงเหตุผลได้ว่าการมีส่วนร่วมของประชาชนส่งผลต่อระดับความสำเร็จมากน้อยเพียงไร และโครงการจะปรับปรุงส่งเสริมการมีส่วนร่วมได้อย่างไร ระดับการมีส่วนร่วมสามารถวัดจากจำนวนประชากร ความถี่ระดับและกิจกรรม ซึ่งครอบคลุมการร่วมตัดสินใจ วางแผนและติดตามผล

(๓) ระดับความพึงพอใจ เป็นเกณฑ์วัดระดับการยอมรับ โดยอาจพิจารณาจากสัดส่วนของประชากร เป้าหมายที่พึงพอใจกับบริการของรัฐ สัดส่วนของครัวเรือนที่พอใจการปฏิบัติหน้าที่ของเจ้าหน้าที่โครงการ ระดับความพึงพอใจในมาตรการตามโครงการ

(๔) ความเสี่ยงของโครงการ เป็นตัวชี้วัดประสิทธิผลเพื่อดูว่าโครงการมีความเสี่ยงในการบรรลุเป้าหมายด้านใดด้านหนึ่งหรือเป้าหมายรวมของโครงการหรือไม่ ซึ่งค่าความเสี่ยงจะประเมินจากการเปลี่ยนแปลงสถานะแวดล้อมของโครงการ ทั้งในด้านเศรษฐกิจ สังคม การเมืองและสิ่งแวดล้อม ทั้งระยะสั้น และระยะยาว

๔. เกณฑ์ผลกระทบ (Impacts)

เป็นการพิจารณาผลกระทบโดยรวมต่อประชากรกลุ่มเป้าหมาย ชุมชน สังคมและหน่วยงานในภาพรวม เป็นผลกระทบระยะยาว ผลกระทบอาจมีทั้งที่มุ่งหวัง (Intended impacts) และผลกระทบที่ไม่ได้มุ่งหวัง (Unintended impacts) ซึ่งอาจเป็นผลด้านบวกหรือด้านลบก็ได้ ประกอบด้วยตัวชี้วัด ๓ ประการ คือ

(๑) คุณภาพชีวิต เป็นตัวชี้วัดผลกระทบต่อการพัฒนาหรือยกระดับคุณภาพชีวิตของประชากรกลุ่มเป้าหมาย อาทิ รายได้ ความเป็นอยู่ โอกาสทางการศึกษา การมีงานทำ สุขอนามัยสภาพแวดล้อมของครัวเรือนชุมชน โดยสามารถวัดจากสัดส่วนครัวเรือนหรือประชากรที่ได้รับบริการจากโครงการพัฒนาที่ส่งผลกระทบต่อคุณภาพชีวิตที่ดี หรือมาตรฐานการดำรงชีพ

(๒) ทัศนคติและความเข้าใจ เป็นตัวชี้วัดผลกระทบโดยมุ่งเรื่องทัศนคติและความเข้าใจของประชากรกลุ่มเป้าหมายที่มีต่อโครงการ โดยสามารถวัดระดับ (Scale) ทั้งเชิงบวกและลบต่อตัวโครงการเอง โดยเฉพาะวัตถุประสงค์และมาตรการนโยบายผลประโยชน์ของโครงการ ความพึงพอใจในการรับบริการ และทัศนคติต่อผู้บริหารและเจ้าหน้าที่โครงการ

(๓) การเปลี่ยนแปลงพฤติกรรม เป็นตัวชี้วัดผลกระทบโดยให้ความสำคัญเรื่องการเปลี่ยนแปลงพฤติกรรมของกลุ่มเป้าหมาย โดยเปรียบเทียบระยะก่อนและหลังมีโครงการ อาทิ สัดส่วนของครัวเรือนที่ยอมรับเทคโนโลยีการผลิตที่รักษาสิ่งแวดล้อม จำนวนเกษตรกรที่ทำการเกษตรแบบธรรมชาติมากขึ้น การปฏิบัติของใช้รถยนต์โดยเคารพกฎจราจรมากขึ้น การออกมาใช้สิทธิเลือกตั้งมากขึ้น และลดละพฤติกรรมการซื้อสิทธิขายเสียง การลดพฤติกรรมการประพดมิชอบในการปฏิบัติหน้าที่

๕. เกณฑ์ความสอดคล้อง (Relevance)

เกณฑ์การประเมินความสอดคล้องมุ่งพิจารณาว่าวัตถุประสงค์ของโครงการสอดคล้องกับความต้องการหรือสามารถแก้ไขปัญหาตามที่กำหนดไว้แต่ต้นหรือไม่ ซึ่งจำเป็นต้องมีการประเมินความต้องการที่แท้จริง ตลอดจนจะต้องตอบคำถามด้วยว่า แนวทางและกลยุทธ์ที่ใช้ในการดำเนินงานสอดคล้องกับการแก้ไขปัญหาที่เป็นจริงได้หรือไม่ ประกอบด้วยตัวชี้วัดที่สำคัญ ๓ ประการ คือ

(๑) ประเด็นปัญหาหลัก ซึ่งพิจารณาจากจำนวนเรื่องหรือประเด็นปัญหาและอุปสรรคที่เกิดขึ้นทั้งที่ได้รับการแก้ไขแล้วและที่ยังไม่สามารถแก้ไข รวมถึงการจัดลำดับความสำคัญของปัญหาตามความเร่งด่วน ตามความรุนแรงของปัญหา

(๒) มาตรการหรือกลยุทธ์ในการแก้ไขปัญหา เป็นตัวชี้วัดความสอดคล้องกับการแก้ไขปัญหาซึ่งเป็น มาตรการทั้งระยะสั้นและระยะยาว โดยสามารถดูได้จากมาตรการที่ผู้บริหารโครงการ นำมาใช้ตลอดช่วง ระยะเวลาของการดำเนินโครงการ และความสอดคล้องกับปัญหาหลัก

(๓) ความต้องการหรือข้อเรียกร้องของประชากรกลุ่มเป้าหมาย เป็นตัวชี้วัดถึงความต้องการของ ผู้รับบริการในการแก้ไขปัญหาที่ประสบอยู่ อาทิ คำร้องเรียน ข้อร้องทุกข์ ให้แก้ไขปัญหาเพื่อสนองตอบ ประชากรกลุ่มเป้าหมายตามโครงการที่ไม่ได้รับผลประโยชน์จากการดำเนินโครงการ หรือได้รับความเสียหาย จากการดำเนินโครงการซึ่งจะเป็นตัวชี้วัดความสอดคล้องในการดำเนินโครงการและสนองตอบต่อความต้องการ ของประชากรเป้าหมาย

๖.เกณฑ์ความยั่งยืน (Sustainability)

เป็นเกณฑ์การพิจารณาที่สืบเนื่องจากความสอดคล้อง โดยพิจารณาระดับความต่อเนื่องของกิจกรรมว่า จะสามารถดำเนินต่อไปได้โดยไม่มีค่าใช้จ่ายประมาณจากภายนอกโครงการ ความสามารถในการเลี้ยงตัวเองได้ นอกจากนี้ยังหมายถึงความสามารถในการขยายกิจกรรมไปยังพื้นที่แห่งใหม่ประกอบด้วยตัวชี้วัดที่สำคัญ ๓ ประการ คือ

(๑) ความอยู่รอดด้านเศรษฐกิจ (Economic viability) เกี่ยวข้องกับการจัดการทรัพยากรทางการเงิน ของโครงการ อาทิ จำนวนงบประมาณของโครงการ แผนการใช้จ่ายงบประมาณ ภาระผูกพันสัดส่วนค่าใช้จ่าย เทียบกับผลผลิตที่ได้ ปริมาณเงินทุนสำรอง แหล่งสนับสนุนงบประมาณ ปริมาณงบประมาณหรือเงินทุน หมุนเวียน จำนวน และขนาดกองทุนดำเนินโครงการ ซึ่งเป็นตัวบ่งชี้ถึงความอยู่ รอดทางเศรษฐกิจของโครงการ

(๒) สมรรถนะด้านสถาบัน (Institutional capacity) เป็นตัวชี้วัดความสามารถของหน่วยงานในการ บริหารโครงการ การพัฒนาองค์กรประชาชน การมีส่วนร่วมของหน่วยงานที่เกี่ยวข้อง ระดับการมีส่วนร่วมของ ประชากรกลุ่มเป้าหมายในกระบวนการตัดสินใจ การวางแผนงานและบริหารโครงการและการปรับปรุง ระเบียบวิธีการปฏิบัติที่เอื้อต่อการดำเนินโครงการ

(๓) ความเป็นไปได้ในการขยายผล เป็นตัวชี้วัดความยั่งยืนโดยพิจารณาความสามารถในการพึ่งตัวเอง โอกาสและช่องทางในการขยายผลการดำเนินโครงการกรณีโครงการประสบผลสำเร็จด้วยดี ทั้งการขยายผล ตามแนวราบ กล่าวคือ การเพิ่มกิจกรรมโครงการ การเพิ่มจำนวนประชากรเป้าหมายการขยายกำลังผลิตของ โครงการเดิมและการขยายผลในแนวตั้ง ได้แก่ การขยายพื้นที่โครงการ การขยายเครือข่ายโครงการออกไปทั่ว ภูมิภาค และการยกระดับโครงการเป็นระดับชาติ

๗.เกณฑ์ความเป็นธรรม (Equity)

เป็นเกณฑ์ที่มุ่งให้เกิดความเป็นธรรมในสังคม (Social equity) โดยพิจารณาถึงผลลัพธ์และ ผลกระทบจากการดำเนินโครงการ โดยยึดหลักการว่าประชากรกลุ่มเป้าหมายจะได้รับหลักประกันเรื่องความ เป็นธรรม ความเสมอภาค ความทั่วถึง ในการรับบริการ การจัดสรรคุณค่า (Values) และการกระจาย ผลตอบแทนที่เสมอภาคเท่าเทียมกัน ประกอบด้วยตัวชี้วัด ๓ ประการ คือ

(๑) ความเป็นธรรมระหว่างกลุ่มอาชีพ เป็นตัวชี้วัดความเป็นธรรมโดยให้ความสำคัญทุกกลุ่มย่อย ในสังคม อาทิ ความเป็นธรรมในการจัดสรรทรัพยากรแหล่งน้ำแก่กลุ่มเกษตรกรและกลุ่มอาชีพอื่นในการจัดหา ตำแหน่งให้กับผู้ว่างงานและผู้ถูกเลิกจ้าง มาตรการลดผลกระทบทางสังคมปัญหาวิกฤติเศรษฐกิจที่จัดให้แก่ ประชากรทุกสาขาอาชีพ

(๒) ความเป็นธรรมระหว่างเพศ เป็นตัวชี้วัดที่ให้ความสำคัญเรื่องความเป็นธรรมระหว่างเพศซึ่งเป็นตัวชี้วัดที่มีความสำคัญมากขึ้นในการประเมินโครงการพัฒนา โดยดูว่าการดำเนินโครงการให้ความเสมอภาคระหว่างเพศ หรือมีการเลือกปฏิบัติระหว่างเพศ (Gender discrimination) หรือไม่ โดยสามารถพิจารณาเรื่องความเท่าเทียมในโอกาส บทบาทระหว่างหญิง/ชาย การปฏิบัติที่เคารพสิทธิ ของสตรี

(๓) ความเป็นธรรมระหว่างชนรุ่น (Intergenerational equity) เป็นตัวชี้วัดที่เน้นความเป็นธรรมระหว่างชนรุ่น ระหว่างชนรุ่นปัจจุบันและชนรุ่นอนาคต (Future generation) ซึ่งอาจเกี่ยวข้องกับการจัดสรรและใช้ประโยชน์ทรัพยากรธรรมชาติ การจัดหาพลังงาน โครงการพัฒนาขนาดใหญ่ โครงการที่อาจก่อให้เกิดผลกระทบด้านสิ่งแวดล้อม และผลกระทบด้านสังคม โดยคำนึงถึงชนรุ่นอนาคตซึ่งจะเป็นผู้ได้รับผลกระทบจากการตัดสินใจและการดำเนินโครงการในปัจจุบัน

๘. เกณฑ์ความเสียหายของโครงการ (Externalities)

เป็นเกณฑ์ที่สำคัญในการประเมินโครงการเพื่อเป็นหลักประกันว่า การดำเนินโครงการจะไม่ก่อให้เกิดความเสียหายหรือผลกระทบด้านลบต่อสังคม หรือชุมชน ประกอบด้วยตัวชี้วัดที่สำคัญ ๓ ประการคือ

(๑) ผลกระทบด้านสิ่งแวดล้อม เป็นตัวชี้วัดความเสียหายด้านสิ่งแวดล้อม ซึ่งเป็นผลจากการดำเนินโครงการ โดยเป็นการวัดและประเมินเปรียบเทียบผลที่เกิดขึ้นจริงกับการศึกษาผลกระทบด้านสิ่งแวดล้อม (Environmental Impact Assessment – EIA) ในช่วงก่อนทำโครงการ เพื่อให้ผู้ที่เกี่ยวข้องทุกฝ่ายรับผิดชอบ และมีการชดเชยความเสียหายจากผลกระทบในลักษณะที่เหมาะสมและเป็นธรรมแก่ผู้เสียหาย เพื่อเป็นหลักประกันความเสี่ยงให้กับสังคม และเป็นมาตรฐานทางจริยธรรมของผู้อนุมัติและผู้ดำเนินโครงการ

(๒) ผลกระทบด้านเศรษฐกิจ เป็นตัวชี้วัดผลกระทบหรือความเสียหายทางด้านเศรษฐกิจที่เกิดจากโครงการพัฒนาของรัฐ ในลักษณะของผลกระทบภายนอก (Externalities) ซึ่งสร้างภาระให้กับประชาชนและชุมชนโดยรอบที่ต้องแบกรับค่าใช้จ่ายเป็นต้นทุนทางสังคม (Social costs) ที่ต้องเสียไป อาทิ พื้นที่การเกษตรที่ถูกน้ำท่วมเสียหายจากโครงการสร้างเขื่อน

(๓) ผลกระทบด้านสังคมและวัฒนธรรม เป็นตัวชี้วัดความเสียหายที่เกิดจากการดำเนินโครงการและส่งผลกระทบต่อสังคมและวัฒนธรรมของชุมชน อาทิ การดำเนินงานที่ก่อให้เกิดการเปลี่ยนแปลง การสูญเสียโครงสร้าง แบบแผนและวิถีการดำเนินชีวิตที่ดี ความเสื่อมถอยของขนบธรรมเนียม วัฒนธรรม ความเชื่อ ความเอื้ออาทร ความร่วมมือและความช่วยเหลือเกื้อกูลของชุมชนดั้งเดิม

เกณฑ์และตัวชี้วัดดังกล่าวข้างต้นคณะกรรมการสามารถเลือกใช้เป็นเครื่องมือในการประเมินผลโครงการ ซึ่งครอบคลุมมิติ ด้านเศรษฐกิจ สังคม มิติด้านการบริหารจัดการ มิติด้านทรัพยากร และมิติด้านสิ่งแวดล้อม เกณฑ์และตัวชี้วัด จะเป็นประโยชน์ในการติดตามและประเมินผลโครงการ ในลักษณะที่เป็นพลวัตร ในทุกขั้นตอนของกระบวนการโครงการ เพื่อวัดถึงความสำเร็จและความล้มเหลวของโครงการพัฒนาต่าง ๆ ซึ่งในทางปฏิบัติจำเป็นต้องนำมาปรับใช้ให้เหมาะสมกับลักษณะโครงการ โดยกำหนดและวัดตัวแปรเฉพาะเพื่อประมวลเป็นตัวชี้วัดรวม (Composit indicators) ของแต่ละโครงการต่อไป

๕.๒ ระเบียบ วิธีในการติดตามและประเมินผล

ระเบียบกระทรวงมหาดไทย ว่าด้วยการจัดทำแผนพัฒนาขององค์กรปกครองส่วนท้องถิ่น พ.ศ. ๒๕๔๘ ข้อ ๒๘ กำหนดให้ผู้บริหารท้องถิ่นแต่งตั้งคณะกรรมการติดตามและประเมินผลแผนพัฒนาท้องถิ่น ประกอบด้วย

- | | |
|--|------------|
| ๑) สมาชิกสภาท้องถิ่น ที่สภาท้องถิ่นคัดเลือก | จำนวนสามคน |
| ๒) ผู้แทนประชาคมท้องถิ่นที่ประชาคมท้องถิ่นคัดเลือก | จำนวนสองคน |
| ๓) ผู้แทนหน่วยงานที่เกี่ยวข้องที่ผู้บริหารท้องถิ่นคัดเลือก | จำนวนสองคน |
| ๔) หัวหน้าส่วนการบริหารที่คัดเลือกกันเอง | จำนวนสองคน |
| ๕) ผู้ทรงคุณวุฒิที่ผู้บริหารท้องถิ่นคัดเลือก | จำนวนสองคน |

โดยให้คณะกรรมการเลือกกรรมการหนึ่งคนทำหน้าที่ประธานคณะกรรมการและกรรมการอีกหนึ่งคนทำหน้าที่เลขานุการของคณะกรรมการ

กรรมการข้อ ๒๘ ให้มีวาระอยู่ในตำแหน่งคราวละสองปีและอาจได้รับการคัดเลือกอีกได้

ข้อ ๒๙ ได้กำหนดอำนาจหน้าที่ของคณะกรรมการติดตามและประเมินผลแผนพัฒนาขององค์กรปกครองส่วนท้องถิ่นไว้ดังนี้

๑) กำหนดแนวทาง วิธีการในการติดตามและประเมินผลแผนพัฒนา

๒) ดำเนินการติดตามและประเมินผลแผนพัฒนา

๓) รายงานผลและเสนอความเห็นซึ่งได้จากการติดตามและประเมินผลแผนพัฒนาต่อสภาท้องถิ่น ผู้บริหารท้องถิ่น คณะกรรมการพัฒนาท้องถิ่นและประกาศผลการติดตามและประเมินผลแผนพัฒนาให้ประชาชนในท้องถิ่นทราบโดยทั่วกัน อย่างน้อยปีละหนึ่งครั้งภายในเดือนธันวาคมของทุกปี ทั้งนี้ ให้ติดประกาศ โดยเปิดเผยไม่น้อยกว่าสามสิบวัน

๔) แต่งตั้งคณะอนุกรรมการหรือคณะทำงานเพื่อช่วยปฏิบัติตามที่เห็นสมควร

ข้อ ๓๐ องค์กรปกครองส่วนท้องถิ่นอาจมอบให้หน่วยงานหรือบุคคลภายนอกดำเนินการหรือร่วมดำเนินการติดตามและประเมินผลแผนพัฒนาได้โดยมีขั้นตอนดำเนินการดังนี้

๑) คณะกรรมการติดตามและประเมินผลแผนพัฒนาท้องถิ่นจัดทำร่างข้อกำหนดขอบข่ายและรายละเอียดของงานที่จะมอบหมายให้หน่วยงานหรือบุคคลภายนอกดำเนินการเพื่อเสนอผู้บริหารท้องถิ่น

๒) ผู้บริหารท้องถิ่นพิจารณาอนุมัติข้อกำหนด ขอบข่ายและรายละเอียดของงาน

๓) หน่วยงานหรือบุคคลภายนอกดำเนินการหรือร่วมดำเนินการติดตามและประเมินผล

๔) ให้หน่วยงานหรือบุคคลภายนอกที่ดำเนินการหรือร่วมดำเนินการติดตามและประเมินผลรายงานผลการดำเนินการซึ่งได้จากการติดตามและประเมินผลต่อคณะกรรมการติดตามและประเมินผลเพื่อประเมินผลการรายงานผลเสนอความเห็นต่อผู้บริหารท้องถิ่น

๕) ผู้บริหารท้องถิ่นเสนอผลการติดตามและประเมินผลต่อสภาท้องถิ่น คณะกรรมการพัฒนาท้องถิ่นและประกาศผลการติดตามและประเมินผลแผนพัฒนาให้ประชาชนในท้องถิ่นทราบโดยทั่วกันอย่างน้อยปีละหนึ่งครั้ง ภายในเดือนธันวาคมของทุกปี ทั้งนี้ ให้ติดประกาศโดยเปิดเผยไม่น้อยกว่าสามสิบวัน

๕.๓ กำหนดเครื่องมือที่ใช้ในการติดตามและประเมินผล

แบบที่ ๑ แบบกำกับการจัดทำแผนยุทธศาสตร์ของท้องถิ่นโดยตนเอง

คำชี้แจง : แบบที่ ๑ เป็นแบบประเมินตนเองในการจัดทำแผนยุทธศาสตร์ขององค์กรปกครองส่วนท้องถิ่น โดยจะทำการประเมินและรายงานทุก ๆ ครั้ง หลังจากท้องถิ่นได้ประกาศใช้แผนยุทธศาสตร์แล้ว
ชื่อองค์กรปกครองส่วนท้องถิ่น องค์การบริหารส่วนตำบลอำนาจ

ประเด็นการประเมิน	มี การดำเนินการ	ไม่มี การดำเนินการ
ส่วนที่ ๑ คณะกรรมการพัฒนาท้องถิ่น		
๑) มีการจัดตั้งคณะกรรมการพัฒนาท้องถิ่นเพื่อจัดทำแผนพัฒนาท้องถิ่น		
๒) มีการจัดประชุมคณะกรรมการพัฒนาท้องถิ่นเพื่อจัดทำแผนพัฒนาท้องถิ่น		
๓) มีการจัดประชุมอย่างต่อเนื่องสม่ำเสมอ		
๔) มีการจัดตั้งคณะกรรมการสนับสนุนการจัดทำแผนพัฒนาท้องถิ่น		
๕) มีการจัดประชุมคณะกรรมการสนับสนุนการจัดทำแผนพัฒนาท้องถิ่น		
๖) มีคณะกรรมการพัฒนาท้องถิ่นและประชาคมท้องถิ่นพิจารณาวางแผนยุทธศาสตร์การพัฒนา		
ส่วนที่ ๒ การจัดทำแผนพัฒนาท้องถิ่น		
๗) มีการรวบรวมข้อมูลและปัญหาสำคัญของท้องถิ่นมาจัดทำฐานข้อมูล		
๘) มีการเปิดโอกาสให้ประชาชนเข้ามามีส่วนร่วมในการจัดทำแผน		
๙) มีการวิเคราะห์ศักยภาพของท้องถิ่น (SWOT) เพื่อประเมินสถานการณ์การพัฒนาท้องถิ่น		
๑๐) มีการกำหนดวิสัยทัศน์และภารกิจหลักการพัฒนาท้องถิ่น ที่สอดคล้องกับศักยภาพของท้องถิ่น		
๑๑) มีการกำหนดวิสัยทัศน์และภารกิจหลักการพัฒนาท้องถิ่นสอดคล้องกับยุทธศาสตร์จังหวัด		
๑๒) มีการกำหนดจุดมุ่งหมายเพื่อการพัฒนาที่ยั่งยืน		
๑๓) มีการกำหนดเป้าหมายการพัฒนาท้องถิ่น		
๑๔) มีการกำหนดยุทธศาสตร์การพัฒนาและแนวทางการพัฒนา		
๑๕) มีการกำหนดยุทธศาสตร์ที่สอดคล้องกับยุทธศาสตร์ของจังหวัด		
๑๖) มีการอนุมัติและประกาศใช้แผนยุทธศาสตร์การพัฒนา		
๑๗) มีการจัดทำบัญชีกลุ่มโครงการในแผนยุทธศาสตร์		
๑๘) มีการกำหนดรูปแบบการติดตามประเมินผลแผนยุทธศาสตร์		
๑๙) มีการทบทวนแผนยุทธศาสตร์หรือไม่		

การนำแผนยุทธศาสตร์การพัฒนาท้องถิ่นไปสู่การปฏิบัติและการติดตามประเมินผล

ตามระเบียบกระทรวงมหาดไทยว่าด้วยการจัดทำแผนพัฒนาขององค์กรปกครองส่วนท้องถิ่น พ.ศ. ๒๕๔๘ องค์กรบริหารส่วนตำบลด้านข้าง ได้แต่งตั้งคณะกรรมการติดตามและประเมินผลแผนพัฒนา องค์กรบริหารส่วนตำบลด้านข้าง ประกอบด้วย

- | | |
|--|------------|
| ๑) สมาชิกสภาท้องถิ่น ที่สภาท้องถิ่นคัดเลือก | จำนวนสามคน |
| ๒) ผู้แทนประชาคมท้องถิ่นที่ประชาคมท้องถิ่นคัดเลือก | จำนวนสองคน |
| ๓) ผู้แทนหน่วยงานที่เกี่ยวข้องที่ผู้บริหารท้องถิ่นคัดเลือก | จำนวนสองคน |
| ๔) หัวหน้าส่วน การบริหารที่คัดเลือกกันเอง | จำนวนสองคน |
| ๕) ผู้ทรงคุณวุฒิที่ผู้บริหารท้องถิ่นคัดเลือก | จำนวนสองคน |

ขั้นตอนการติดตามและประเมินผล

๑. คณะกรรมการติดตามและประเมินผลกำหนดแนวทาง วิธีการติดตามและประเมินผล รวมทั้ง กำหนดหัวงระยะเวลาในการติดตามและประเมินผลแผนพัฒนา

๒. คณะกรรมการติดตามและประเมินผล ประชุมกำหนดการวางแผนในการติดตามและประเมินผล

๓. กำหนดแผนการติดตามและประเมินผลให้เป็นระบบและเป็นขั้นตอน เพื่อความสะดวกในการ ติดตามและการรายงาน

๔. เจ้าหน้าที่ผู้ประเมินต้องมีความเข้าใจในรูปแบบและวิธีการในการติดตามและประเมินผล แผนพัฒนา

๕. ประเมินผลและวิเคราะห์ข้อมูล พร้อมทั้งบันทึกเป็นลายลักษณ์อักษร

๖. สรุปผลการติดตามและประเมินและจัดทำรายงานนำเสนอผู้บริหารและส่วนราชการที่เกี่ยวข้อง

คณะกรรมการติดตามและประเมินผลได้กำหนดแบบในการติดตามและประเมินผลแผนพัฒนา ตามคู่มือการติดตามและประเมินผลการจัดทำและแปลงแผนไปสู่การปฏิบัติขององค์กรปกครองส่วนท้องถิ่น ไว้เพื่อเป็นแนวทางในการติดตามและประเมินผลแผนยุทธศาสตร์การพัฒนา (พ.ศ. ๒๕๖๐ - ๒๕๖๓) ว่ามีการ ดำเนินการไปตามขั้นตอนในการจัดทำรวมถึงกระบวนการในการนำไปปฏิบัติ เป็นไปตามยุทธศาสตร์หรือ แนวทางที่กำหนด ตามเป้าหมายหรือวัตถุประสงค์หรือไม่ รวมทั้งยังเป็นการติดตามและประเมินผล การดำเนินงานในภาพรวมขององค์กรบริหารส่วนตำบลด้านข้าง

หัวงเวลาในการติดตามและประเมินผล กำหนดให้มีการติดตามและประเมินผลโครงการแต่ละ โครงการอย่างน้อยโครงการละ ๑ ครั้งหลังจากที่ดำเนินโครงการแล้วเสร็จ และประเมินโครงการในภาพรวม อย่างน้อยปีละ ๑ ครั้ง เพื่อรายงานผลการติดตามและประเมินผล และเสนอความเห็นที่ได้จากการติดตาม และประเมินผลต่อผู้บริหารองค์กรบริหารส่วนตำบลด้านข้าง เพื่อที่ผู้บริหารจะได้เสนอต่อสภาองค์กร บริหารส่วนตำบลด้านข้าง คณะกรรมการพัฒนาองค์กรบริหารส่วนตำบลด้านข้าง และประกาศผลการ ติดตามและประเมินผลให้ประชาชนทราบ อย่างน้อย ๑ ครั้งภายในเดือนธันวาคม