

# สภาพทั่วไปและข้อมูลพื้นฐาน

[danchangspb.go.th/home/ข้อมูลพื้นฐาน/สภาพทั่วไปและข้อมูลพื้นฐาน-2/](http://danchangspb.go.th/home/ข้อมูลพื้นฐาน/สภาพทั่วไปและข้อมูลพื้นฐาน-2/)

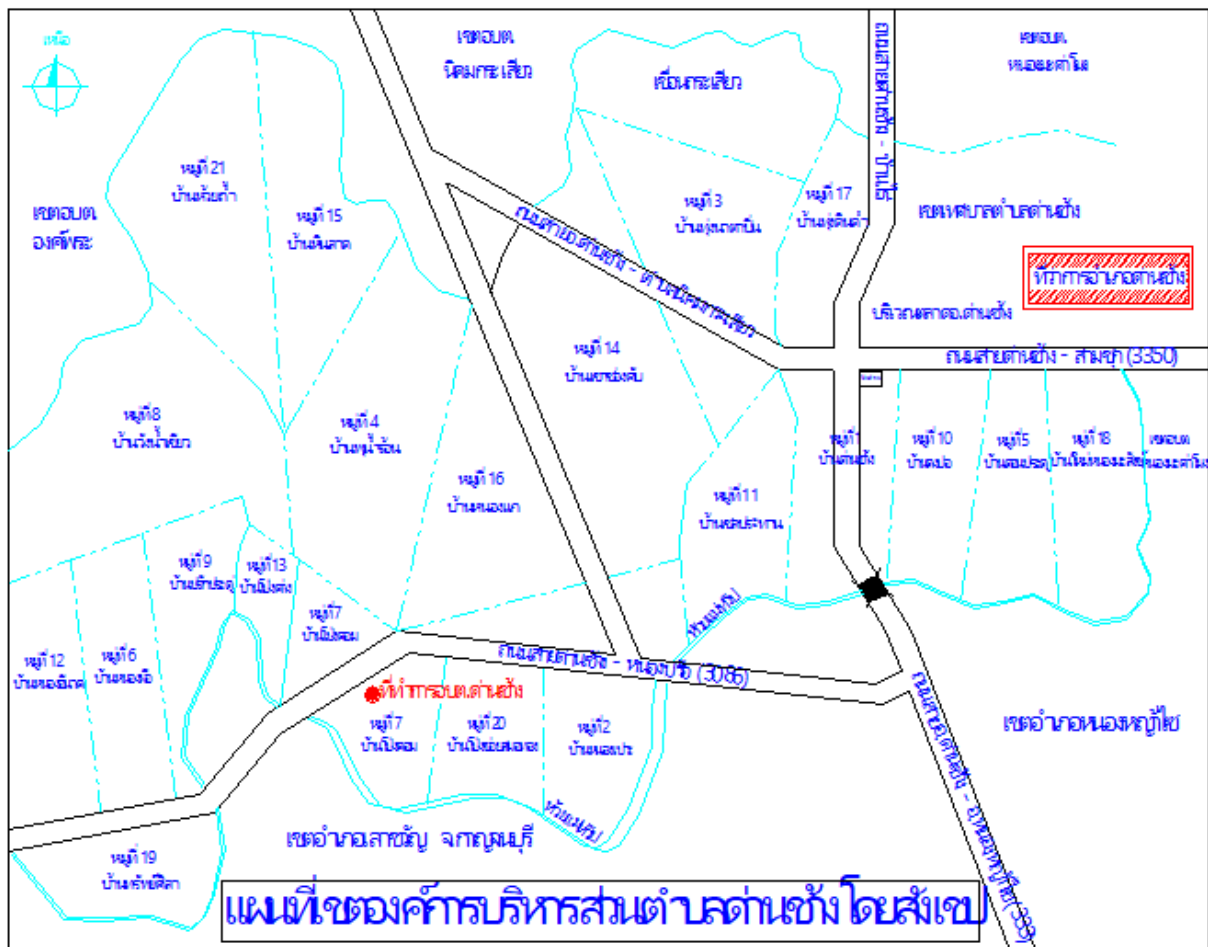
## สภาพทั่วไปและข้อมูลพื้นฐาน

### ด้านกายภาพ

#### ที่ตั้งของหมู่บ้านหรือชุมชนหรือตำบล

องค์การบริหารส่วนตำบลด้านช้าง เป็นองค์การบริหารส่วนตำบล 1 ใน 7 จำนวนองค์การบริหารส่วนตำบลของอำเภอด้านช้าง ตั้งอยู่ทางทิศตะวันตกของอำเภอด้านช้าง ห่างจากที่ตั้งที่ว่าการอำเภอด้านช้าง ประมาณ 25 กิโลเมตร และอยู่ห่างจากตัวจังหวัดสุพรรณบุรี ประมาณ 96 กิโลเมตร การเดินทางโดยรถยนต์ส่วนตัว หรือรถยนต์โดยสารสายด้านช้าง - กาญจนบุรี ใช้เส้นทางหลวงแผ่นดิน หมายเลข 3086

- **ทิศเหนือ** ติดต่อกับพื้นที่ขององค์การบริหารส่วนตำบลนิคมกระเสียว และตำบลหนองมะค่าโมง
- **ทิศใต้** ติดต่อกับอำเภอหนองหญ้าไซ จังหวัดสุพรรณบุรี และอำเภอเลาขวัญ จังหวัดกาญจนบุรี
- **ทิศตะวันออก** ติดกับพื้นที่องค์การบริหารส่วนตำบลหนองมะค่าโมง อำเภอด้านช้าง เขตอำเภอหนองหญ้าไซ จังหวัดสุพรรณบุรี และเขตอำเภอเลาขวัญ จังหวัดกาญจนบุรี
- **ทิศตะวันตก** ติดกับพื้นที่ขององค์การบริหารส่วนตำบลลองค์พระ อำเภอด้านช้าง จังหวัดสุพรรณบุรี



- **ลักษณะภูมิประเทศ**  
ลักษณะภูมิประเทศมีพื้นที่ราบลุ่มประมาณ 20% และมีเนื้อที่เป็นที่ราบสูงเชิงเขาประมาณ 80% ของพื้นที่ทั้งหมด
  - **ลักษณะภูมิอากาศ** สภาพภูมิอากาศเป็นแบบมรสุมมี 3 ฤดู อุณหภูมิเฉลี่ยตลอดปี 35.71 องศาเซลเซียส
  - **ลักษณะของดิน** สภาพดินโดยทั่วไปจะเป็นดินปนทรายไม่สามารถเก็บน้ำได้
- **ลักษณะของแหล่งน้ำ**
  - ลำน้ำ, ลำห้วย จำนวน 5 แห่ง/สาย
  - บึง, หนอง และอื่น ๆ จำนวน 30 แห่ง
- **ลักษณะของไม้และป่าไม้**  
ส่วนใหญ่เป็นพื้นที่ของกรมป่าไม้ ประมาณร้อยละ 75 %
- **ด้านการเมือง/การปกครอง**
  - **เขตการปกครอง**  
จำนวน 20 หมู่บ้าน
  - **การเลือกตั้ง**  
การเลือกตั้งผู้บริหารและสมาชิกสภาองค์การบริหารส่วนตำบล ตามพระราชบัญญัติสภาตำบลและองค์การบริหารส่วนตำบล พ.ศ. 2537 และที่แก้ไขเพิ่มเติมถึงปัจจุบัน มีจำนวน 20 หมู่บ้าน จะมีการเลือกตั้ง
    - ผู้บริหารท้องถิ่น (นายกองค์การบริหารส่วนตำบล) จำนวน 1 คน
    - สมาชิกสภาท้องถิ่น หมู่บ้านละ 2 คน จำนวน 20 หมู่บ้าน รวมเป็นจำนวน 40 คน
    - การเลือกตั้ง แบ่งออกเป็น 1 เขต 23 หน่วย
- **ประชากร**  
**ข้อมูลเกี่ยวกับจำนวนประชากร**
  - จากข้อมูลมีจำนวนประชากรรวมทั้งสิ้น 13,743 คน แยกเป็นชาย 6,759 คน หญิง 6,984 คน
  - ความหนาแน่นของประชากรโดยเฉลี่ย 90 คน / ตารางกิโลเมตร

หมู่ที่	หมู่บ้าน	ชาย	หญิง	รวม
2	บ้านหนองเปาะ	277	283	560
3	บ้านนาตาปิ่น	900	972	1,872
4	บ้านพุน้ำร้อน	570	594	1,164
5	บ้านดอนประดู่	406	408	814
6	บ้านหนองผือ	261	260	521
7	บ้านโป่งคอม	451	439	890
8	บ้านวังน้ำเขียว	364	352	716
9	บ้านปรักประดู่	268	275	543
10	บ้านดงปอ	589	621	1,210
11	บ้านชลประทานเทพนิมิต	454	528	982
12	บ้านหนองอินาค	349	351	700
13	บ้านโป่งค่าง	228	216	444

14	บ้านเขาช่องคับ	154	163	317
15	บ้านหินลาด	71	73	144
16	บ้านหนองแก	255	220	475
17	บ้านทุ่งดินดำ	220	225	445
18	หม่นองมะสังข์	265	402	767
19	บ้านทรัพย์ศิลา	96	96	192
20	บ้านโป่งข่อยสมอทอง	254	267	521
21	บ้านห้วยถ้ำ	227	239	466

• **ช่วงอายุและจำนวนประชากร**

- ช่วงอายุ น้อยกว่า 1 ปี จำนวน 147 คน
- ช่วงอายุ 1-59 ปี จำนวน 11,496 คน
- ช่วงอายุ 60-100 ปี จำนวน 2,042 คน

• **สภาพทางสังคม**

◦ **การศึกษา**

- โรงเรียนประถมศึกษา จำนวน 7 แห่ง ประกอบด้วย
  - วิทยัดดอนประดู่
  - โรงเรียนสวนป่าองค์พระ
  - โรงเรียนวัดหนองเปาะ
  - โรงเรียนบ้านโป่งคอม
  - โรงเรียนบ้านหนองผือ
  - โรงเรียนบ้านวังน้ำเขียว
  - โรงเรียนบ้านนาตาปิ่น
- โรงเรียนมัธยมศึกษาขยายโอกาส จำนวน 1 แห่ง ประกอบด้วย  
โรงเรียนบ้านพุน้ำร้อน
- ศูนย์พัฒนาเด็กเล็กก่อนวัยเรียน 5 แห่ง ประกอบด้วย
  - ศูนย์พัฒนาเด็กเล็กบ้านพุน้ำร้อน
  - ศูนย์พัฒนาเด็กเล็กโรงเรียนวัดดอนประดู่
  - ศูนย์พัฒนาเด็กเล็กบ้านชลประทานเทพนิมิต
  - ศูนย์พัฒนาเด็กเล็กบ้านปรักประดู่
  - ศูนย์พัฒนาเด็กเล็กโรงเรียนวัดหนองเปาะ

◦ **สาธารณสุข**

- สถานีอนามัยประจำตำบล จำนวน 3 แห่ง
- ร้านขายยาแผนปัจจุบัน จำนวน 2 แห่ง
- อัตราการมีและใช้ส้วมราดน้ำ ร้อยละ 100

◦ **อาชีพการกรม** (ข้อมูล : รอกการประสานจาก สภ.ด่านช้าง)

◦ **ยาเสพติด**

ในพื้นที่ตำบลด่านช้าง มีผู้ติดยาเสพติด จำนวน 6 ราย (ได้รับการบำบัดแล้ว)

◦ **การสังคมสงเคราะห์**

มีผู้ยากไร้ ด้อยโอกาส จำนวน 200 คน

- **ระบบบริการพื้นฐาน**

- **การคมนาคมขนส่ง**

การคมนาคมทางบกโดยรถยนต์ ทั้งภายในตำบลและระหว่างตำบล มีความสะดวกรวดเร็ว เนื่องจากได้มีโครงการปรับปรุงถนนในเขตตำบลอย่างต่อเนื่อง โดยมีเส้นทางที่สำคัญภายในตำบล ดังนี้

- ถนนดินลงลูกรังและถนนลาดยางมะตอย ถนน คสล.เชื่อมตำบลหมู่บ้าน จำนวน 22 สาย
- ถนนทางหลวงแผ่นดิน หมายเลข 3086 ผ่านตำบลด่านช้าง - บ่อพลอย - จังหวัดกาญจนบุรี
- นอกจากนี้ยังมีรถโดยสารประจำทางภายในตำบลคือรถสองแถวสายวังยาว-ม่วงเฒ่าและรถประจำทาง สายด่านช้าง - กาญจนบุรีวิ่งให้บริการ

- **การไฟฟ้า**

- ไฟฟ้าเข้าถึงครบทั้ง 20 หมู่บ้าน
- จำนวนประชากรที่ใช้ไฟฟ้าคิดเป็นร้อยละ 99 ของประชากรทั้งหมดในตำบล

- **การประปา**

ประปาหมู่บ้าน จำนวน 34 แห่ง

- **โทรศัพท์**

ส่วนใหญ่ใช้โทรศัพท์มือถือส่วนตัว ร้อยละ 95

- **ไปรษณีย์หรือการสื่อสารหรือการขนส่ง และวัสดุ ครุภัณฑ์**

ที่ทำการไปรษณีย์ที่ใกล้ที่สุด ได้แก่ ไปรษณีย์อำเภอด่านช้าง ตั้งอยู่ ตำบลด่านช้าง

อำเภอด่านช้าง จังหวัดสุพรรณบุรี ห่างจากที่ทำการ อบต.ด่านช้าง ตำบลด่านช้าง

อำเภอด่านช้าง จังหวัดสุพรรณบุรี ไปทางทิศตะวันออกประมาณ 20 กิโลเมตร จำนวน 1 แห่ง (สาขาอำเภอด่านช้าง)

• ระบบเศรษฐกิจ

◦ การเกษตร

ราษฎรส่วนใหญ่ประมาณร้อยละ 80 ประกอบอาชีพทำการเกษตรกรรม ได้แก่การทำไร่ไถ  
 ฝนสำหรับปลูกข้าวโพด โดยการประกอบอาชีพสามารถประมาณได้ดังนี้

- ลูกอ้อย ร้อยละ 50 เปอร์เซ็นต์
- ลูกมันสำปะหลัง ร้อยละ 30 เปอร์เซ็นต์
- ลูกข้าวโพด ร้อยละ 20 เปอร์เซ็นต์

◦ การประมง

ตำบลด่านช้าง มีการประมงในการทำแพปลา ตั้งอยู่ที่ หมู่ที่ 17 ตำบลด่านช้าง  
 อำเภอด่านช้าง จังหวัดสุพรรณบุรี ร้อยละ 1.41

◦ การปศุสัตว์

ตำบลด่านช้าง มีการปศุสัตว์ คือ การเลี้ยงโค เลี้ยงแพะ และการเลี้ยงสุกร ในทุกหมู่บ้านของ  
 ตำบลด่านช้าง อำเภอ ด่านช้าง จังหวัดสุพรรณบุรี ร้อยละ 0.04

◦ การบริการ

ร้านเสริมสวย จำนวน 5 แห่ง

◦ การท่องเที่ยว

- พิพิธภัณฑ์ชุมชนบ้านพุร้อน หมู่ที่ 4
- เขื่อนหุบเขาวง หมู่ที่ 15 บ้านหินลาด

◦ อุตสาหกรรม

ไม่มีอุตสาหกรรมในพื้นที่

◦ การพาณิชย์และกลุ่มอาชีพ

- กลุ่มผ้าทอมือบ้านพุร้อน หมู่ที่ 4
- กลุ่มบ้านขนมชุมชนบ้านพุร้อน หมู่ที่ 4
- กลุ่มหัตถกรรมรากไม้ หมู่ที่ 6 บ้านหนองผือ
- กลุ่มทำแสดนเลส หมู่ที่ 8 บ้านวังน้ำเขียว
- กลุ่มบ้านเรือนไทย หมู่ที่ 14 บ้านเขาช่องคับ
- กลุ่มขนมทองม้วนแก้วเจ้าจอม หมู่ที่ 19 บ้านทรัพย์ศิลา
- กลุ่มไม้เศรษฐกิจโตเร็วด่านช้าง หมู่ที่ 19 บ้านทรัพย์ศิลา
- กลุ่มหัตถกรรมจักรสานแปดไม้ไผ่ หมู่ที่ 21 บ้านห้วยถ้ำ

◦ แรงงาน

ราษฎรส่วนใหญ่ประมาณร้อยละ 80 ประกอบอาชีพทำการเกษตร

◦ เศรษฐกิจพอเพียงท้องถิ่น (ด้านการเกษตรและแหล่งน้ำ)

ข้อมูลพื้นฐานของหมู่บ้านหรือชุมชน

หมู่ที่	หมู่บ้าน	ชาย	หญิง	รวม
2	บ้านหนองเปาะ	277	283	560
3	บ้านนาตาปิ่น	900	972	1,872
4	บ้านพุร้อน	570	594	1,164
5	บ้านดอนประดู่	406	408	814
6	บ้านหนองผือ	261	260	521
7	บ้านโป่งคอม	451	439	890
8	บ้านวังน้ำเขียว	364	352	716
9	บ้านปรักประดู่	268	275	543

10	บ้านดงปอ	589	621	1,210
11	บ้านชลประทานเทพนิมิต	454	528	982
12	บ้านหนองอีนาค	349	351	700
13	บ้านโป่งค่าง	228	216	444
14	บ้านเขาช่องคับ	154	163	317
15	บ้านหินลาด	71	73	144
16	บ้านหนองแก	255	220	475
17	บ้านทุ่งดินดำ	220	225	445
18	บ้านใหม่หนองมะสังข์	265	402	767
19	บ้านทรัพย์ศิลา	96	96	192
20	บ้านโป่งข่อยสมอทอง	254	267	521
21	บ้านห้วยถ้ำ	227	239	466

- **ข้อมูลด้านการเกษตร**

ราษฎรส่วนใหญ่ประมาณร้อยละ 80 ประกอบอาชีพทำการเกษตร

- **ข้อมูลด้านแหล่งน้ำทางการเกษตร**

- ลำน้ำ, ลำห้วย จำนวน 5 แห่ง/สาย
- บึง, หนอง และอื่น ๆ จำนวน 30 แห่ง

- **ข้อมูลด้านแหล่งน้ำกิน น้ำใช้ (หรือน้ำเพื่อการอุปโภค บริโภค)**

มีระบบประปาบาดาลหมู่บ้าน จำนวน 20 หมู่บ้าน

- **ศาสนา ประเพณี วัฒนธรรม**

- **การนับถือศาสนา**

- ราษฎรส่วนใหญ่ นับถือศาสนาพุทธ ประมาณร้อยละ 90 และนับถือศาสนาคริสต์ ประมาณร้อยละ 10 ของประชากรทั้งหมด

- **ประเพณีและงานประจำปี**

- ประเพณียกธง จำนวน 3 หมู่บ้าน ได้แก่ หมู่ที่ 4 บ้านพุน้ำร้อน หมู่ที่ 5 บ้านดอนประดี และหมู่ที่ 18 บ้านใหม่หนองมะสังข์
- ประเพณีสืบสานวัฒนธรรมประเพณีตำนานเงินคูกงานบุญพุทธศาสนาไทย (วัดพุน้ำร้อน)หมู่ที่4

- **ภูมิปัญญาท้องถิ่น ภาษาถิ่น**

- ภูมิปัญญาท้องถิ่นที่โดดเด่น คือ กลุ่มผ้าทอมือบ้านพุน้ำร้อน หมู่ที่ 4

- **ภาษาถิ่น** คือ

- ภาษาลาวครึ่ง
- ภาษาไทยกลาง มีลักษณะโดดเด่นของสำเนียงพูดที่เรียกว่า “พูดเหน่อ”

- **สินค้าพื้นเมืองและของที่ระลึก**

- ผ้าทอมือ หมู่ที่ 4
- ขนมทองม้วนแก้วเจ้าจอม หมู่ที่ 19

- **ทรัพยากรธรรมชาติ**

- **น้ำ**

- ลำน้ำ, ลำห้วยจำนวน 5 แห่ง/สาย
- บึง, หนอง และอื่น ๆ จำนวน 30 แห่ง

- **ป่าไม้**

- ในพื้นที่ส่วนใหญ่อยู่ในเขตพื้นที่ป่าไม้ (ป่าสงวนแห่งชาติ)

- **ภูเขา**

- ในพื้นที่เป็นที่ราบระหว่างภูเขาโดยมีภูเขาและเทือกเขาสลับกันไป

- **คุณภาพของทรัพยากรธรรมชาติ**

- พื้นที่ที่มีแหล่งทรัพยากรธรรมชาติ ส่วนใหญ่มีความอุดมสมบูรณ์ เป็นป่าไม้ตามธรรมชาติ